

คู่มือการใช้งาน Application SME CONNEXT

1. การเข้าสู่ระบบแอปพลิเคชัน SME CONNEXT

1) เลือกประเภทบัญชีที่ต้องการใช้งาน โดยประเภทบัญชีจะมีดังนี้

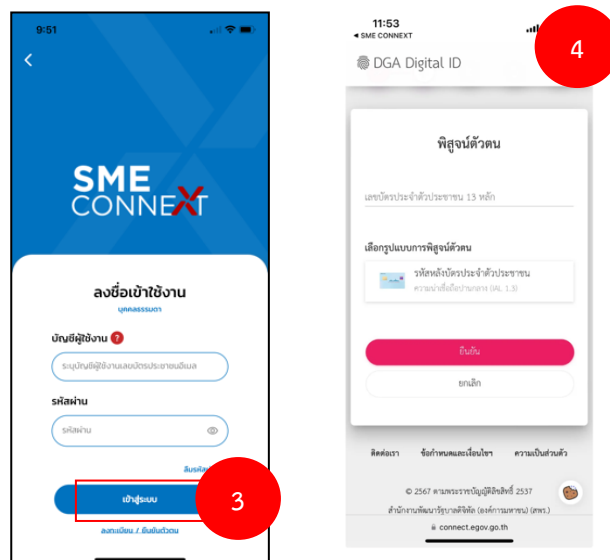
- บุคคลธรรมดา
- นิติบุคคล
- วิสาหกิจชุมชน

2) ทำการเข้าสู่ระบบโดยใช้ Username และ Password เพื่อใช้ในการเข้าสู่ระบบ



3) หากผู้ใช้งานยังไม่มีบัญชีในการเข้าสู่ระบบ ผู้ใช้งานจะต้องขึ้นทะเบียน SME ONE ID และยืนยันตัวตนผ่านระบบ Digital ID ก่อน

4) จากนั้นผู้ใช้งานจะได้รับ Username และ Password เพื่อทำการเข้าสู่ระบบในแอปพลิเคชันได้



2. การใช้งานเมนูหน้าหลักแอปพลิเคชัน (Home)

เมื่อผู้ใช้งานเข้าสู่แอปพลิเคชันแล้ว แอปพลิเคชันจะแสดงเมนูหน้าหลักให้กับผู้ใช้งาน ซึ่งในเมนูหน้าหลักจะประกอบไปด้วย พีเจอร์หลักต่างๆ ข้อมูลแนะนำต่างๆ รวมไปถึงแถบเมนูหลัก รายละเอียดการใช้งานแต่ละส่วน มีดังนี้

The screenshot shows the home screen of the SME CONNECT mobile application. It features a top banner for 'SME EXPO to Songkhro', a navigation bar with icons for 'Wallet Point', 'Connex Point', and 'SME PLATFORM'. Below this are sections for 'กิจกรรมที่กำลังจะมาถึง' (Upcoming Events), 'ร้านค้าแนะนำ' (Recommended Stores), 'ผู้ประกอบการรายใหม่' (New Business Owners), 'สิทธิประโยชน์' (Benefits), and 'สินค้าขายดี' (Best Sellers). At the bottom, there are buttons for 'Add Friend @SMECONNECT' and 'Send Message to SME Connect'.

แถบการค้นหาสิ่งที่คุณสนใจ

ภาพปกแนะนำสิ่งที่น่าสนใจ

แถบเมนูต่างๆ ได้แก่

- จองคิว
- ใ้รับรองจาก สสว.
- กิจกรรม
- สิทธิประโยชน์
- แลกของรางวัล
- ข่าวสาร
- สารความรู้
- บล็อก

Wallet point คือ แสดงยอดเงินที่ได้รับบริการสนับสนุน รวมถึงโครงการและสถานะ การยื่นรับบริการของ BDS

ร้านค้าแนะนำจาก สสว. แสดงร้านค้าที่ทางสสว. อยากประชาสัมพันธ์ในช่วงเวลานั้นๆ เพื่อให้ข้อมูลร้านค้าเคลื่อนไหวและหมุนเวียนไปตามมาตรการการส่งเสริมจากทาง สสว.

ผู้ประกอบการรายใหม่ เป็นผู้ประกอบการที่เปิดร้านใหม่บน SME CONNEXT

สิทธิประโยชน์ แสดงของรางวัล เงินทุน หรือสิทธิประโยชน์จาก สสว. หรือหน่วยร่วมต่างๆ

สินค้าขายดี แสดงสินค้าที่ขายดีบนแอปพลิเคชัน

ช่องทางการติดต่อ SME CONNEXT แสดงข้อมูลการติดต่อทั้ง LINE @SMECONNECT และ สามารถส่งข้อความที่ต้องการติดต่อไปยัง สสว. ได้

แถบเมนูต่างๆ

- ตระกร้าของฉันทัน
- การแจ้งเตือน
- แชทกับร้านค้า

แพลตฟอร์มต่างๆ ของ สสว. ได้แก่

- SME-GP
- BDS
- SME Coach
- SME ONE
- SME Academy

Connex point คือ แสดงคะแนนที่ได้รับจากการเข้าร่วมกิจกรรมต่างๆ

กิจกรรม แสดงงานอบรมหรือกิจกรรมจาก สสว. หรือ หน่วยร่วมต่างๆ

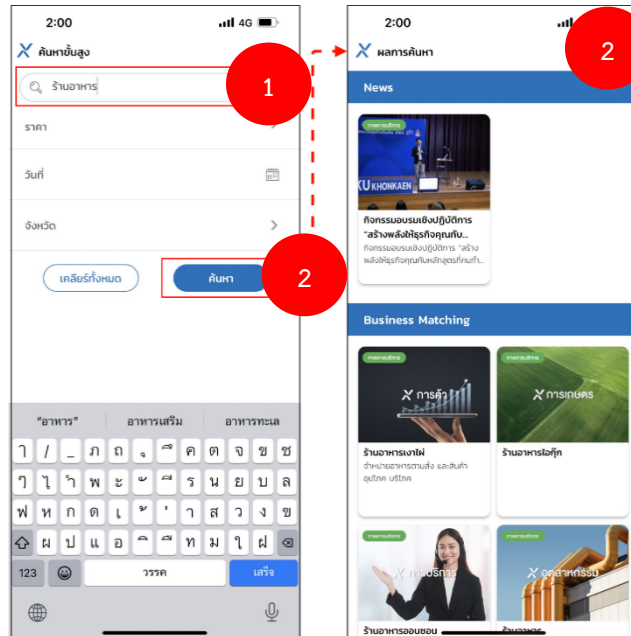
Chatbot สอบถามข้อมูลอย่างรวดเร็วผ่านแชทบอท

แถบเมนูหลัก ได้แก่

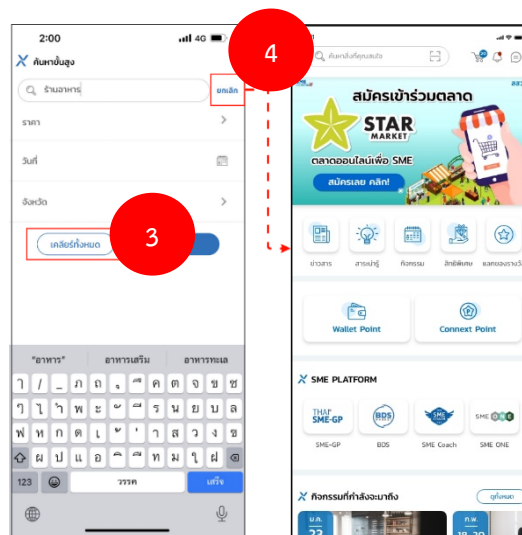
- หน้าหลัก
- จับคู่ธุรกิจ
- มาร์เก็ตเพลส
- โปรไฟล์

2.1 การใช้งานแถบการค้นหาขั้นสูง


- 1) กดที่ แถบการค้นหาสิ่งที่คุณสนใจ
- 2) ระบุข้อมูลสิ่งที่ต้องการค้นหาที่แถบ ค้นหาที่นี่ จากนั้นกดปุ่ม ค้นหา ระบบจะทำการแสดงผลการค้นหาให้

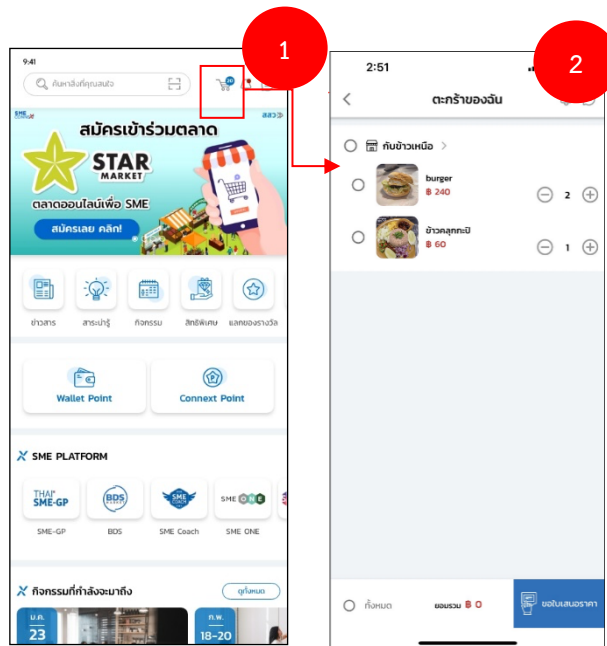


- 3) กดปุ่ม **เคลียร์ทั้งหมด** กรณีที่ต้องการเคลียร์ข้อมูลเงื่อนไขเดิม เพื่อทำการระบุเงื่อนไขการค้นหาใหม่
- 4) กดปุ่ม **ยกเลิก** เพื่อกลับไปหน้าจอหลัก




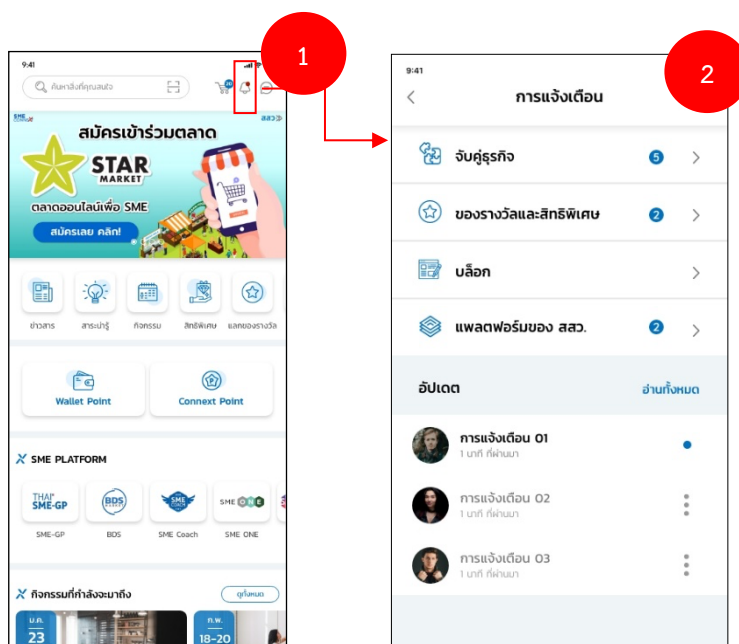
2.2 การใช้งานแถบเมนูตะกร้าของฉัน

- 1) กดที่ไอคอน  ตรงแถบเมนูด้านบน จากนั้นแอปพลิเคชันจะแสดงหน้าเมนูตะกร้าของฉันขึ้นมา
- 2) สามารถดูรายการสินค้าที่อยู่ในตะกร้าของฉันได้


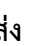


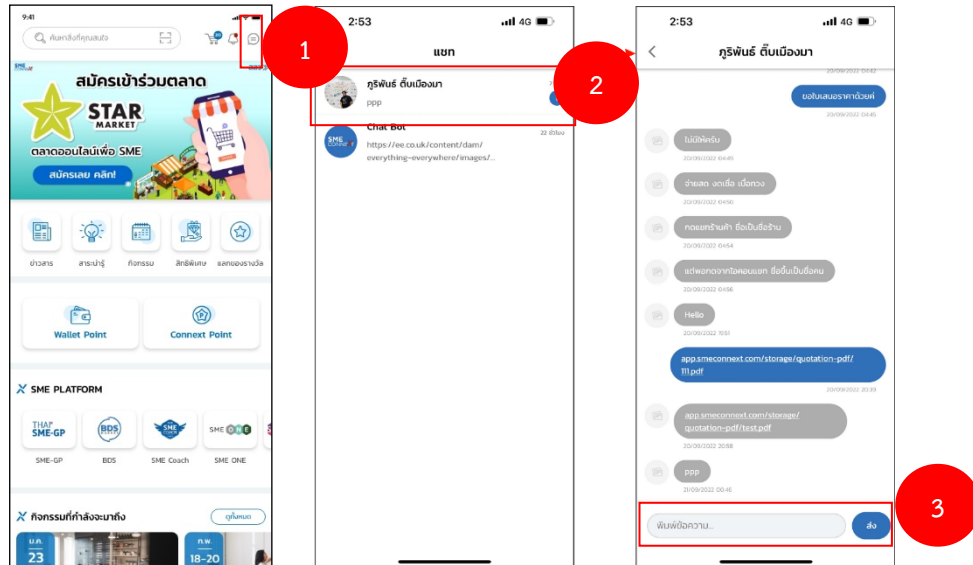
2.3 การใช้งานแถบเมนูการแจ้งเตือน

- 1) กดที่ไอคอน  ตรงแถบเมนูด้านบน
- 2) จากนั้นแอปพลิเคชันจะแสดงหน้าเมนูการแจ้งเตือนขึ้นมา โดยหน้าการแจ้งเตือนจะมีการแจ้งเตือนรายการต่างๆ รวมถึงการแจ้งเตือนของวันนี้อีกด้วย




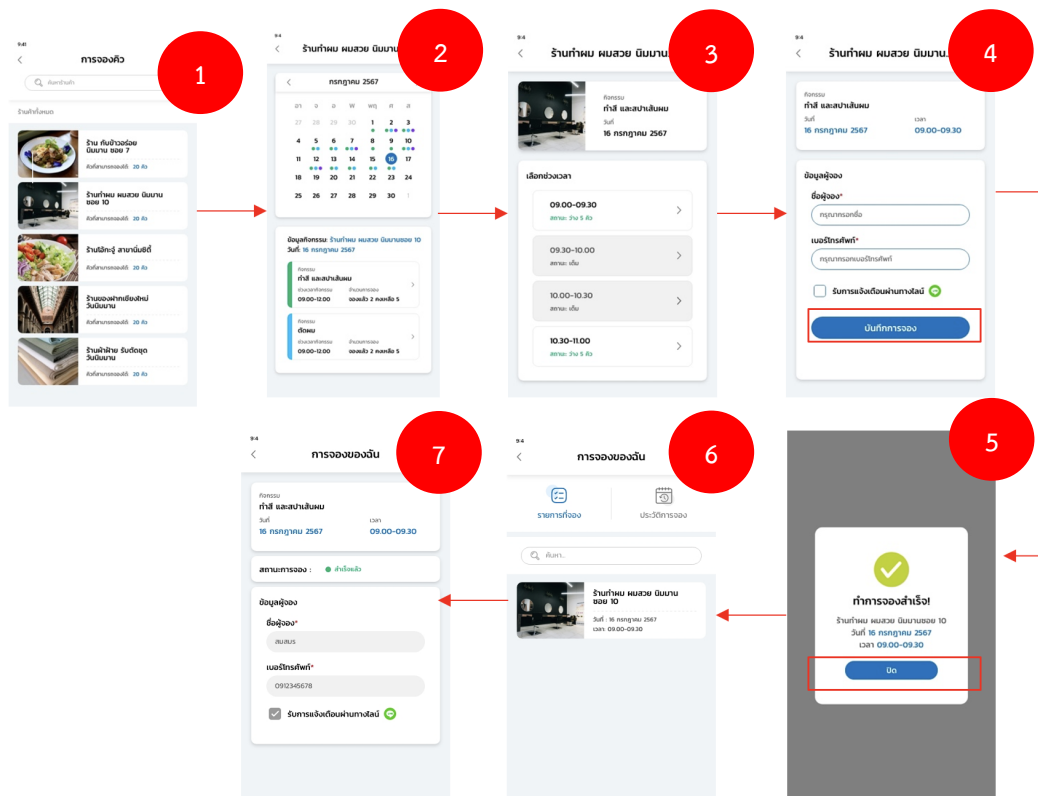
2.4 การใช้งานแถบเมนูแชท

- 1) กดที่ไอคอน  ที่แถบด้านบน จากนั้นแอปพลิเคชันจะแสดงหน้ารายการแชทขึ้นมา
- 2) กดที่รายการแชทนั้นๆ เพื่อเข้าสู่หน้าสนทนา
- 3) ทำการพิมพ์ข้อความ จากนั้นกดปุ่ม  ส่ง




2.5 การใช้งานการจองคิว

- 1) กดที่ไอคอน  เพื่อเข้าสู่หน้าการจองคิว จากนั้นแอปพลิเคชันจะแสดงหน้าการจองคิว
- 2) ผู้ใช้งานสามารถเลือกเข้าไปทำการจองคิวในกิจกรรมที่มีความสนใจหรือต้องการจองคิวกิจกรรมนั้นๆ
- 3) เมื่อผู้ใช้งานเลือกกิจกรรมได้แล้ว ผู้ใช้งานจะต้องเลือกเวลาที่ มีสถานะว่าง เพื่อทำการจอง
- 4) ผู้ใช้งานจะต้องใส่ชื่อและเบอร์โทรศัพท์ของผู้จองเพื่อทำการจอง จากนั้นกดบันทึกการจอง





- 5) หลังจากกดปิด ระบบจะขึ้นหน้ากิจกรรมที่ผู้ใช้งานได้ทำการจองไป
- 6) เมื่อกดเข้าไปที่กิจกรรม จะเจอข้อมูลรายละเอียดที่ได้ทำการจองไป
- 7) ผู้ใช้งานสามารถเข้าไปตรวจสอบประวัติการจองได้ จะเจอข้อมูลและรายละเอียดประวัติการจอง

2.6 การใช้งานข่าวสาร (News)


- 1) กดที่ไอคอน  เพื่อเข้าสู่หน้าข่าวสาร จากนั้นแอปพลิเคชันจะแสดงหน้ารายการข่าวสารต่างๆ
- 2) ผู้ใช้งานสามารถเลื่อนอ่านข่าวสารตามแถบหมวดหมู่ข่าวสารได้
- 3) ทำการกดเลือกที่ข่าวสารนั้นๆเพื่อทำการอ่านข่าวสาร





- 4) กดที่ไอคอน  หากต้องการเพิ่มข่าวสารไปยังรายการโปรด
- 5) กดที่ไอคอน  หากต้องการแชร์ข่าวสารไปยังสื่อออนไลน์อื่นๆ



2.7 การใช้งานสาระน่ารู้ (Knowledge)




- 1) กดที่ไอคอน  เพื่อเข้าสู่หน้าสาระน่ารู้ จากนั้นแอปพลิเคชันจะแสดงหน้ารายการสาระน่ารู้ต่างๆ
- 2) ผู้ใช้งานสามารถเลื่อนอ่านสาระน่ารู้ตามแถบหมวดหมู่สาระน่ารู้ได้
- 3) ทำการกดเลือกที่สาระน่ารู้นั้นๆ เพื่อทำการอ่านรายละเอียด

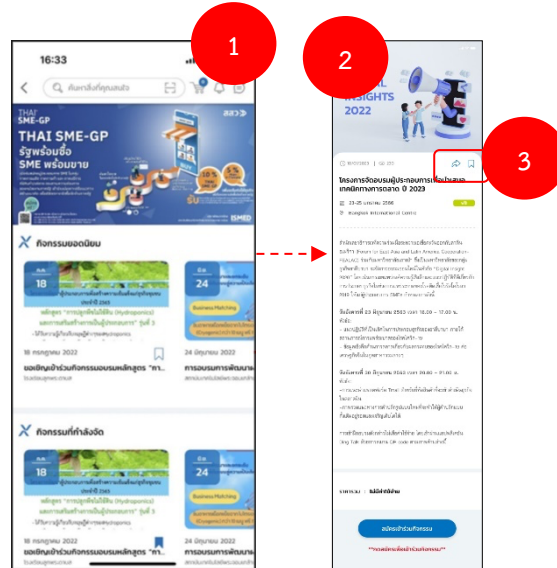


- 4) กดที่ไอคอน  หากต้องการเพิ่มสาระน่ารู้ไปยังรายการโปรด
- 5) กดที่ไอคอน  หากต้องการแชร์สาระน่ารู้ไปยังสื่อออนไลน์อื่นๆ

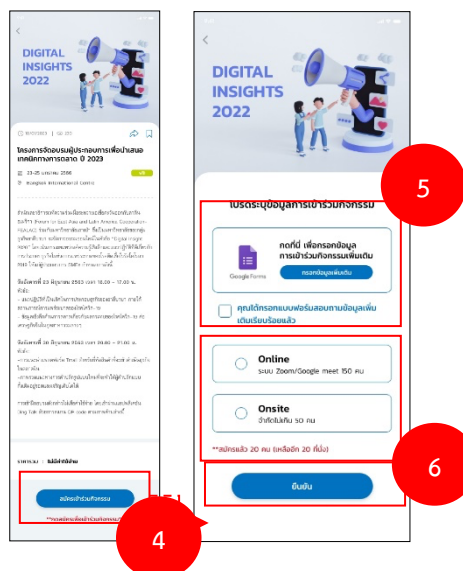


2.8 การใช้งานกิจกรรม (Events)



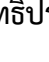
- 1) กดที่ไอคอน  เพื่อเข้าสู่หน้ากิจกรรม จากนั้นแอปพลิเคชันจะแสดงหน้ารายการกิจกรรมต่างๆ
- 2) ทำการกดเลือกที่กิจกรรมนั้นๆ เพื่ออ่านรายละเอียดเพิ่มเติม
- 3) กดที่ไอคอน  หากต้องการแชร์ข้อมูลกิจกรรมไปยังสื่อออนไลน์อื่นๆ หรือกดที่ไอคอน  หากต้องการกดบันทึกข้อมูลกิจกรรม

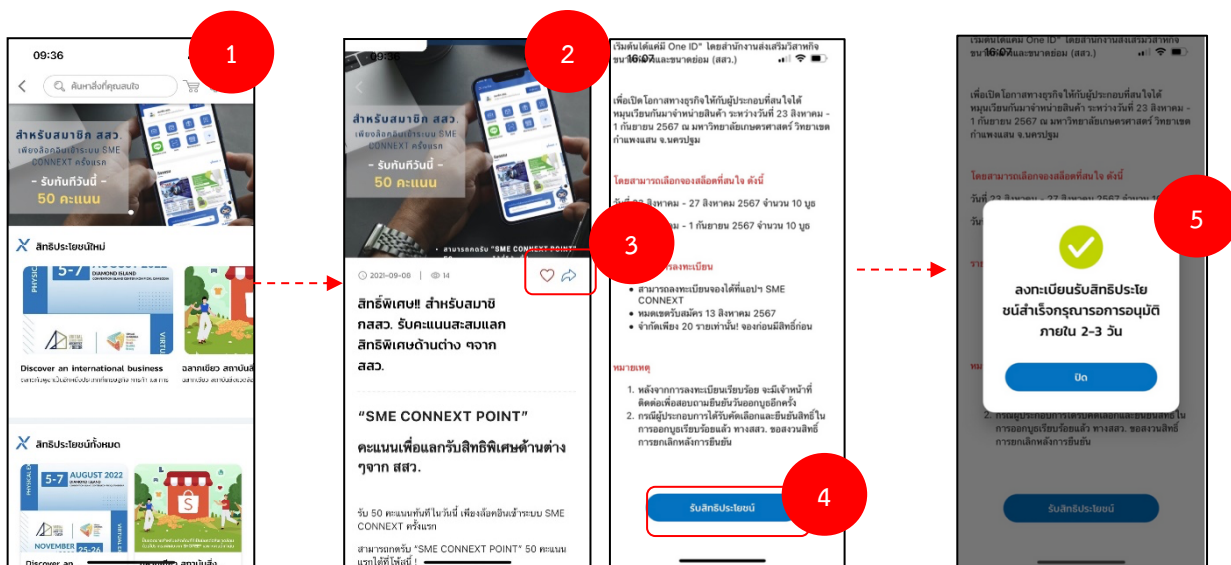


- 4) กด **สมัครเข้าร่วมกิจกรรม** เพื่อเข้าร่วมกิจกรรม
- 5) ทำการเลือกว่าจะเข้าร่วมกิจกรรมแบบ **Online** หรือ **Onsite** โดยบางกิจกรรมจะมีให้ระบุข้อมูลเพื่อประเมินคุณสมบัติผู้เข้าร่วมก่อนยืนยัน เป็นปุ่ม Link out ไปยัง Google form ของผู้จัดกิจกรรม เมื่อได้ข้อมูลแล้ว สามารถกดอนุมัติผู้ขอเข้าร่วมกิจกรรมได้ผ่านทางหลังบ้าน
- 6) ทำการกด **ยืนยัน** เพื่อยืนยันการลงทะเบียนเข้าร่วมกิจกรรม จากนั้นแอปพลิเคชันจะแสดง QR code ยืนยันผลการลงทะเบียนสำเร็จขึ้นมา กรณีที่ผู้เข้าร่วมไม่ต้องกรอกข้อมูลเพื่อขออนุมัติ




2.9 การใช้งานสิทธิประโยชน์ (Benefits)

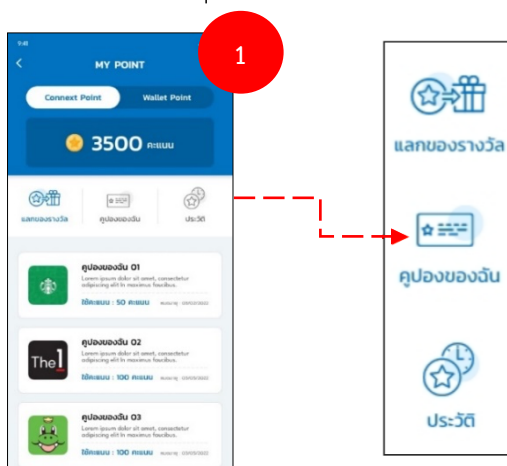
- 1) กดที่ไอคอน  เพื่อเข้าสู่หน้าสิทธิพิเศษ จากนั้นแอปพลิเคชันจะแสดงหน้ารายการสิทธิพิเศษต่างๆ
- 2) ทำการกดเลือกที่สิทธิพิเศษนั้นๆ เพื่ออ่านรายละเอียดเพิ่มเติม
- 3) กดที่ไอคอน  หากต้องการเพิ่มสิทธิไปยังรายการโปรด หรือกดที่ไอคอน  หากต้องการแชร์สิทธิพิเศษไปยังสื่อออนไลน์อื่นๆ
- 4) กดปุ่ม **รับสิทธิประโยชน์** เพื่อทำการรับสิทธิ
- 5) จากนั้นจะมี pop up การลงทะเบียนรับสิทธิประโยชน์เสร็จสิ้น รอการอนุมัติภายใน 2-3 วัน




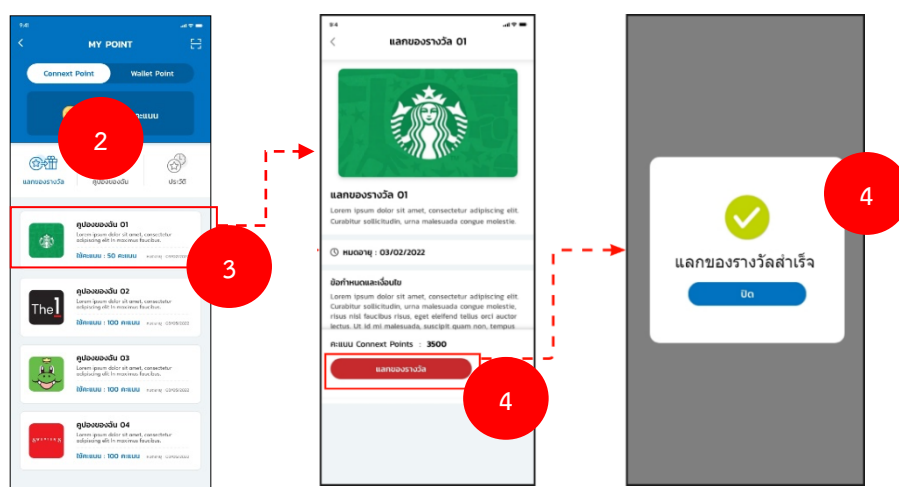
2.10 การใช้งานแลกของรางวัล (Rewards)


- 1) กดที่ไอคอน  เพื่อเข้าสู่หน้าแลกของรางวัล จากนั้นแอปพลิเคชันจะแสดงหน้าแลกของรางวัลขึ้นมา ซึ่งที่หน้าแลกของรางวัลจะประกอบไปด้วย
 - การแสดงคะแนนสะสม (CONNEXT POINT)
 - แลกของรางวัล
 - คู่มือของฉันทัน
 - ประวัตินั้น

- การแสดงรายการของรางวัลต่างๆ

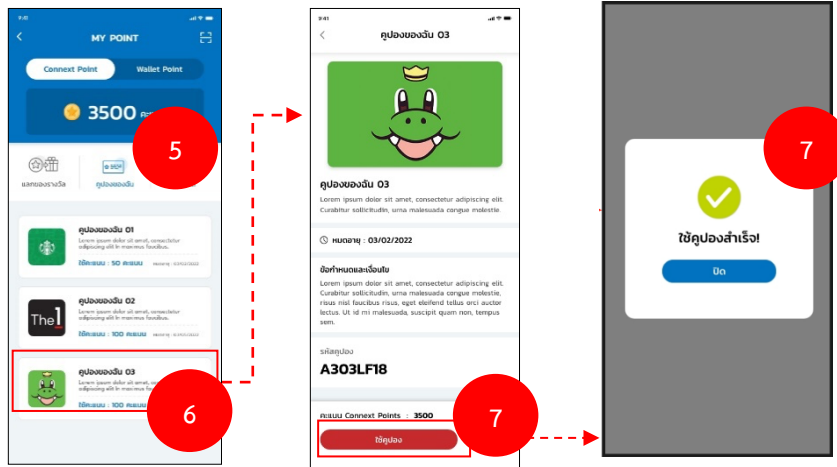



- เลือกเมนู  จากนั้นแอปพลิเคชันจะแสดงหน้าแลกรางวัล โดยจะมีการแสดงรายการของรางวัลต่างๆ
- กดเลือกรายการของรางวัลที่สนใจ จากนั้นแอปพลิเคชันจะแสดงหน้ารายละเอียดของรางวัลขึ้นมา
- กดปุ่ม แลกของรางวัล เพื่อทำการแลกของรางวัล จากนั้นระบบจะแสดง pop up ยืนยันการแลกของรางวัลสำเร็จขึ้นมา

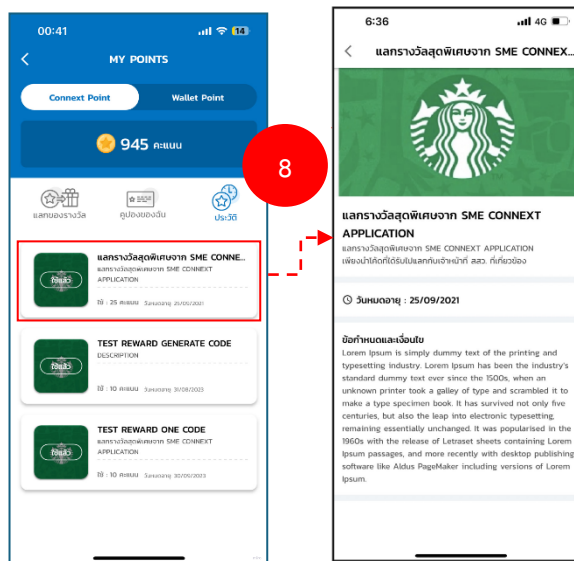


- เลือกเมนู  เพื่อดูรายการคู่มือต่างๆที่สามารถใช้งานได้
- กดปุ่มเลือกที่รายการคู่มือที่ต้องการใช้งาน จากนั้นแอปพลิเคชันจะแสดงหน้ารายละเอียดของคู่มือขึ้นมา


- 7) กดปุ่ม **ใช้คูปอง** เพื่อทำการใช้คูปองดังกล่าว จากนั้นระบบจะแสดง pop up ยืนยันการใช้คูปองสำเร็จขึ้นมา



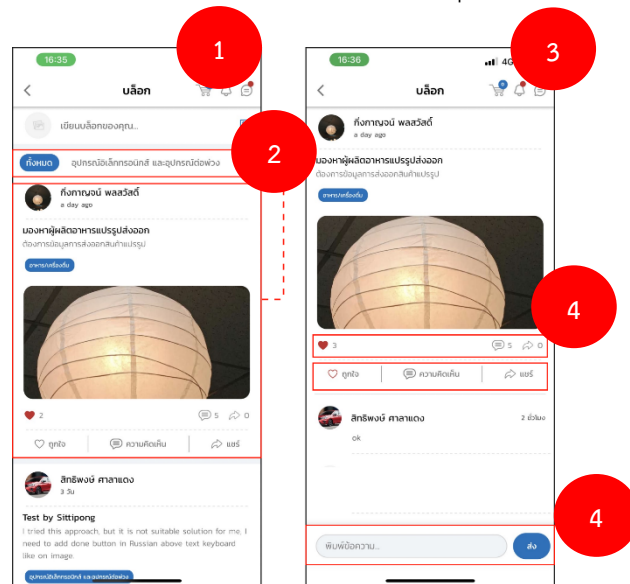
- 8) เลือกเมนู  **ประวัติ** เพื่อดูประวัติการใช้คูปอง แอปพลิเคชันจะแสดงรายการประวัติการใช้งานคูปองขึ้นมา



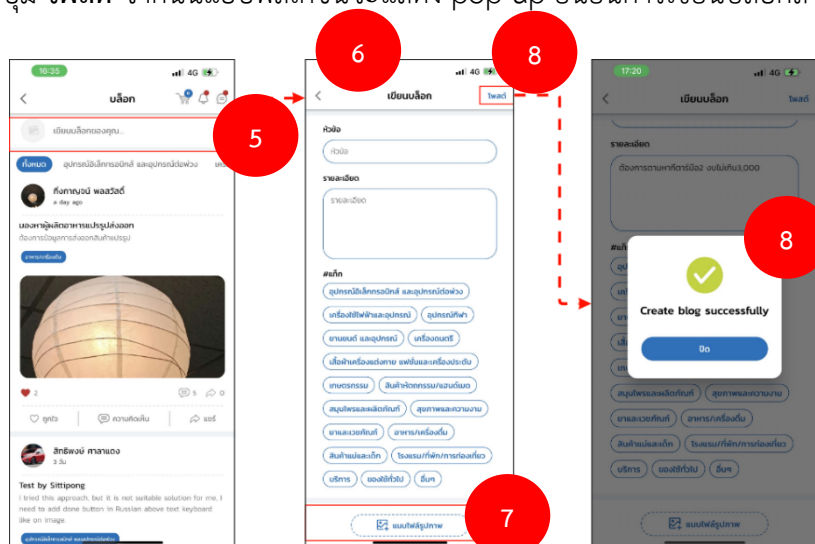
2.11 การใช้งานบล็อก (Blogs)

- 1) กดที่ไอคอน  เพื่อเข้าสู่หน้าบล็อก จากนั้นแอปพลิเคชันจะแสดงหน้าบล็อกขึ้นมา
- 2) ผู้ใช้งานสามารถเลื่อนอ่านบล็อกต่างๆได้ หรือสามารถทำการเลือกอ่านบล็อกตามหมวดหมู่ได้เช่นกัน
- 3) ทำการกดเลือกรายการบล็อกนั้นๆเพื่ออ่านรายละเอียดเพิ่มเติม


- 4) กดที่ไอคอน **ถูกใจ** หากต้องการเพิ่มบล็อกไปยังรายการโปรด กดที่ไอคอน **ความคิดเห็น** แล้วทำการพิมพ์ข้อความแสดงความคิดเห็นต่อบล็อก จากนั้นกด **ส่ง** และสามารถกดที่ไอคอน **แชร์** หากต้องการแชร์บล็อกดังกล่าวไปยังสื่อออนไลน์อื่นๆ

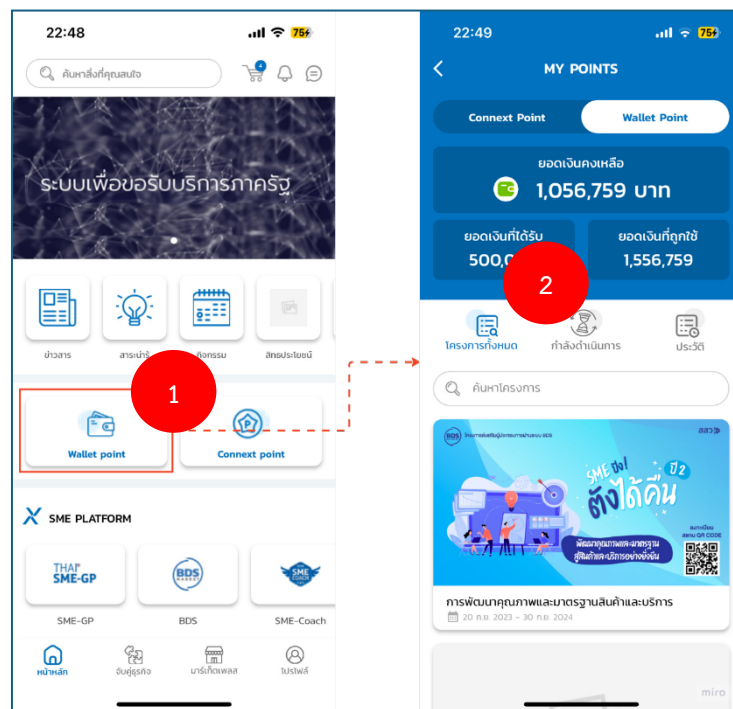


- 5) ไปที่แถบ **เขียนบล็อกของคุณ** หากต้องการสร้างบล็อก แอปพลิเคชันจะแสดงหน้า **เขียนบล็อก** ขึ้นมา
- 6) ทำการกรอกข้อมูล **หัวข้อ** บล็อกที่ต้องการเขียน ทำการกรอกข้อมูล **รายละเอียด** บล็อกที่ต้องการเขียน ผู้ใช้งานสามารถเลือก **#แท็ก** ของบล็อกที่ต้องการเขียน
- 7) ทำการกดปุ่ม **แนบรูปภาพ** เพื่อทำการเลือกรูปภาพที่จะแนบบนบล็อกที่ต้องการเขียน
- 8) ทำการกดปุ่ม **โพสต์** จากนั้นแอปพลิเคชันจะแสดง pop up ยืนยันการเขียนบล็อกสำเร็จขึ้นมา

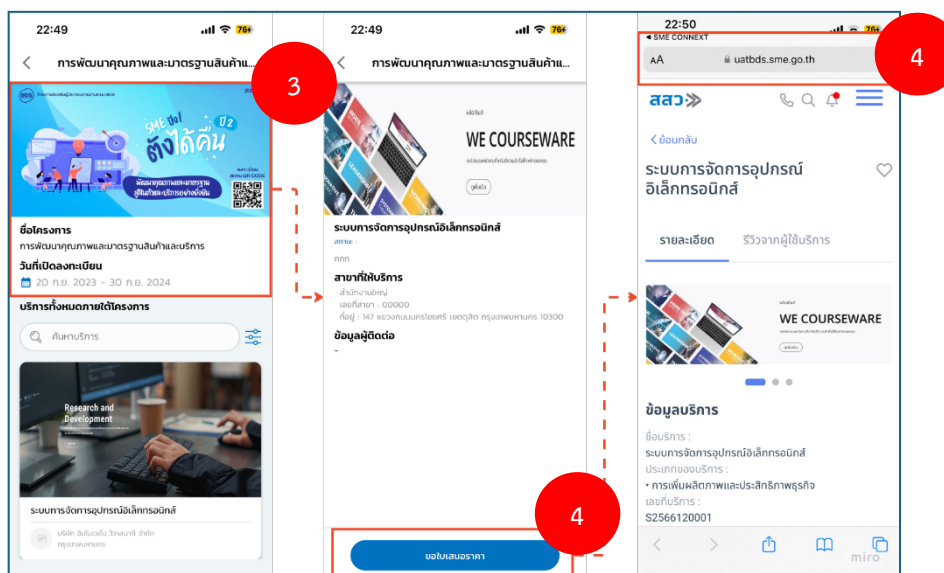


2.12 การเริ่มใช้งาน Wallet Point

- 1) ทำการกดไอคอน  เพื่อเปิด หน้าการใช้งาน Wallet
- 2) เมื่อระบบแสดงหน้าการใช้งาน Wallet บนแอปพลิเคชันจะแสดงแถบการใช้งาน 3 ประเภท ดังนี้
 - โครงการทั้งหมด
 - กำลังดำเนินการ
 - ประวัติ

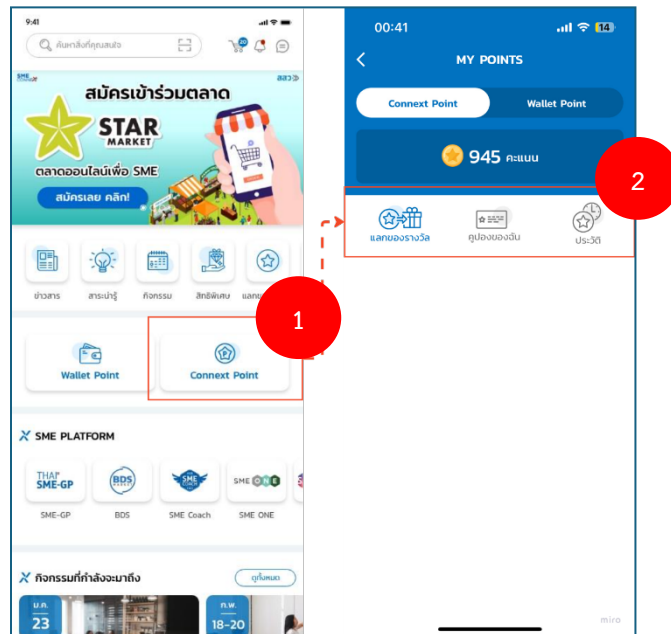


- 3) ผู้ใช้งานสามารถเลือกโครงการที่ต้องการได้จาก รายการโครงการที่ให้บริการบนหน้าจอ
- 4) เมื่อเลือกบริการที่ต้องการ ระบบจะเปิดไปยังหน้าเว็บไซต์ www.bds.sme.go.th เพื่อให้ผู้ใช้งานทำการยื่นขอเสนอราคาในการเข้าร่วมโครงการ

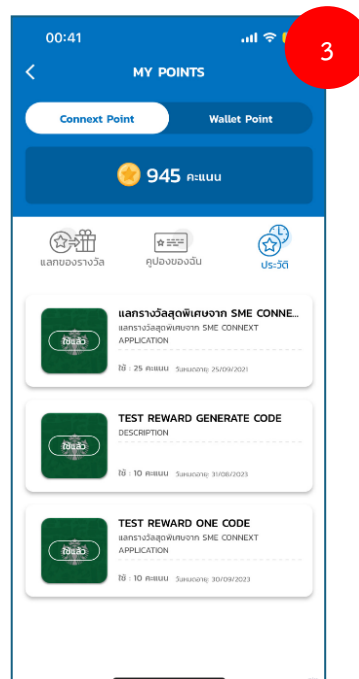


2.13 การเริ่มใช้งาน Connex Point

- 1) ผู้ใช้งานกดไปที่เมนู Connex Point เพื่อเปิดไปยังหน้าใช้งาน
- 2) เมื่อระบบแสดงหน้าการใช้งาน Connex Point บนแอปพลิเคชันจะแสดงแถบการใช้งาน ดังนี้
 - แลกของรางวัล
 - คุปองของฉัน
 - ประวัติ

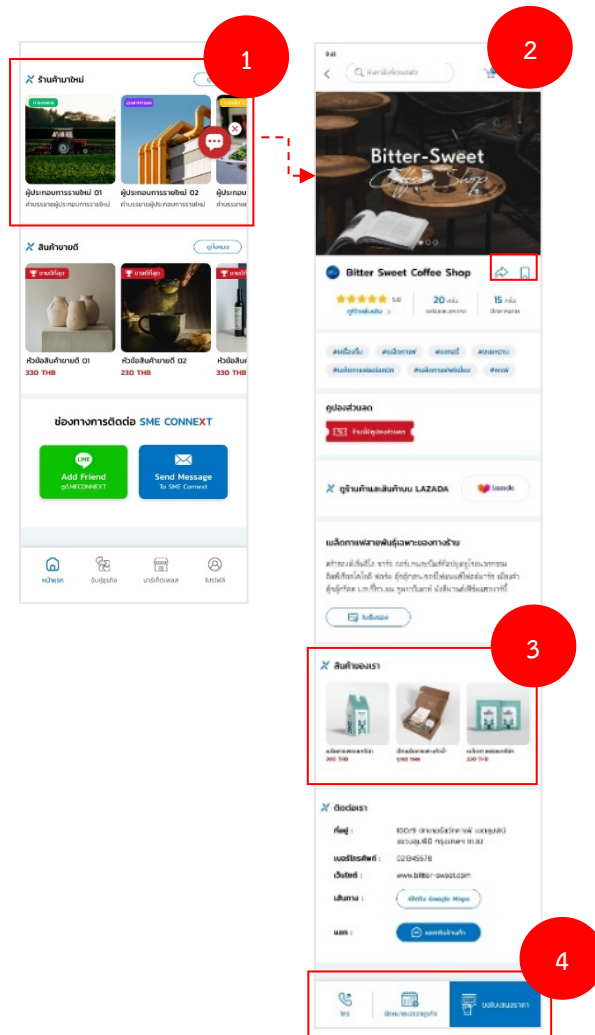


- 3) เมื่อผู้ใช้งานแลกของรางวัล หรือทำการใช้คุปองไปแล้ว ระบบจะเก็บข้อมูลการใช้คะแนนไว้ในแถบประวัติเพื่อให้ผู้ใช้งานดูประวัติการใช้งานได้


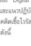


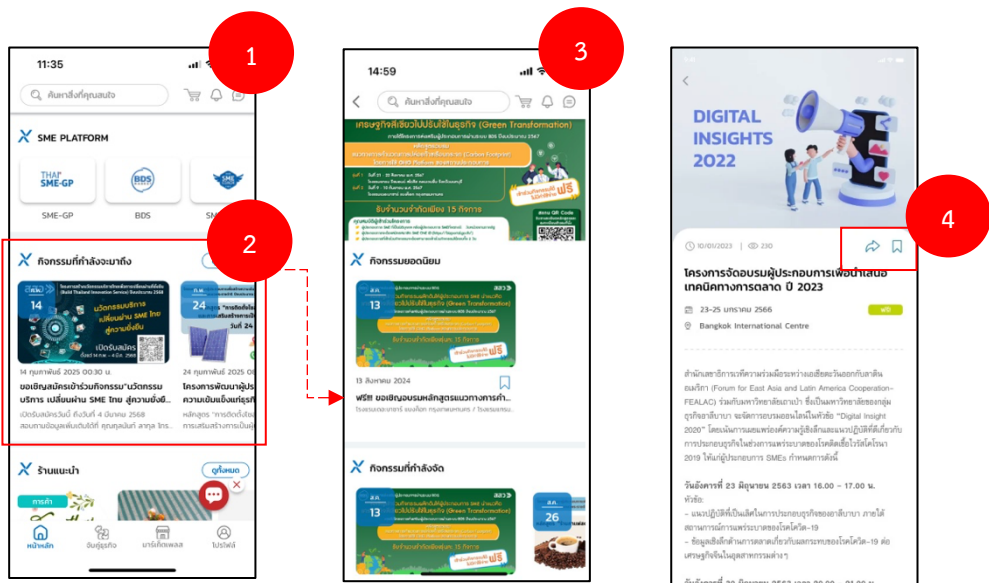
2.14การใช้งานหน้าร้านค้าใหม่

- 1) ที่หน้าหลักจะมีการแสดงข้อมูลแนะนำเกี่ยวกับผู้ประกอบการรายใหม่ เพื่อแนะนำให้กับผู้ใช้งานแอปพลิเคชันในการเข้าถึงข้อมูลผู้ประกอบการรายใหม่ กดปุ่ม **ดูทั้งหมด** จากนั้นแอปพลิเคชันจะแสดงรายการผู้ประกอบการรายใหม่ขึ้นมาให้
- 2) กดเลือกร้านค้าที่สนใจ จากนั้นแอปพลิเคชันจะแสดงหน้าร้านค้าดังกล่าวขึ้นมา
- 3) ผู้ใช้งานสามารถเลือกสินค้าอื่นๆจากทางร้านได้
- 4) ผู้ใช้งานสามารถโทร ขอใบเสนอราคา หรือทำการนัดหมายเจรจาธุรกิจได้ผ่านปุ่มด้านล่าง

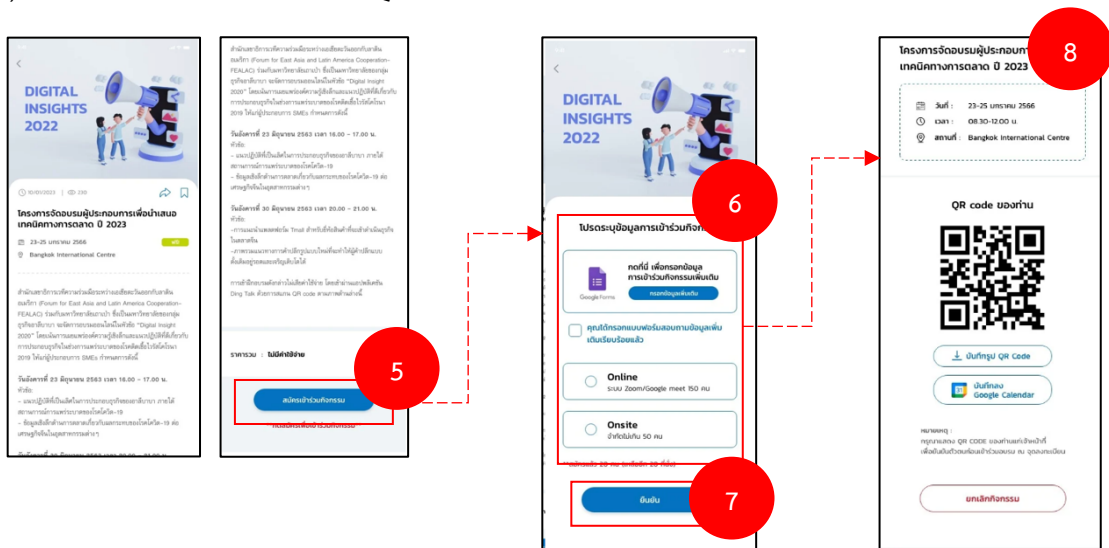


2.15 การใช้งานหน้ากิจกรรมที่กำลังจะมาถึง



- 1) ที่หน้าหลักจะมีการแสดงข้อมูลแนะนำเกี่ยวกับกิจกรรมที่กำลังจะมาถึง เพื่อแนะนำให้กับผู้ใช้งานแอปพลิเคชันในการเข้าถึงข้อมูลของกิจกรรมที่กำลังจะมาถึง เพื่อสามารถทำการเข้าร่วมได้ ทำการเลื่อนมาที่หัวข้อ **กิจกรรมที่กำลังจะมาถึง**
- 2) กดปุ่ม **ดูทั้งหมด** จากนั้นแอปพลิเคชันจะแสดงรายการกิจกรรมที่กำลังจะมาถึงขึ้นมาให้
- 3) กดเลือกกิจกรรมที่สนใจ จากนั้นแอปพลิเคชันจะแสดงรายละเอียดของกิจกรรมขึ้นมา
- 4) กดที่ไอคอน  หากต้องการแชร์ข้อมูลกิจกรรมดังกล่าวไปยังสื่อออนไลน์อื่นๆ หรือกดที่ไอคอน  หากต้องการบันทึกข้อมูลกิจกรรมดังกล่าว

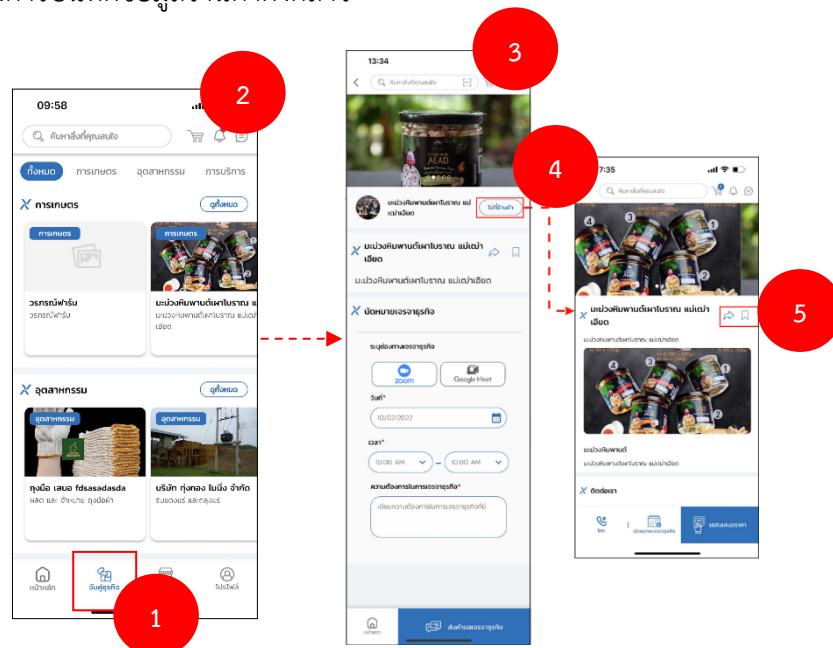


- 5) กดปุ่ม **สมัครเข้าร่วมกิจกรรม** หากต้องการเข้าร่วมกิจกรรม
- 6) จากนั้นแอปพลิเคชันจะแสดงหน้าให้ผู้ใช้งานทำการเลือกว่าจะเข้าร่วมกิจกรรมแบบ **Online** หรือ **Onsite** และอาจมีการขอข้อมูลเพิ่มเติมผ่าน Google form
- 7) ทำการกด **ยืนยัน** เพื่อยืนยันการลงทะเบียนเข้าร่วมกิจกรรม
- 8) จากนั้นแอปพลิเคชันจะแสดง QR Code หรือ ช่องทางการเข้าร่วมกิจกรรมแบบออนไลน์ขึ้นมา



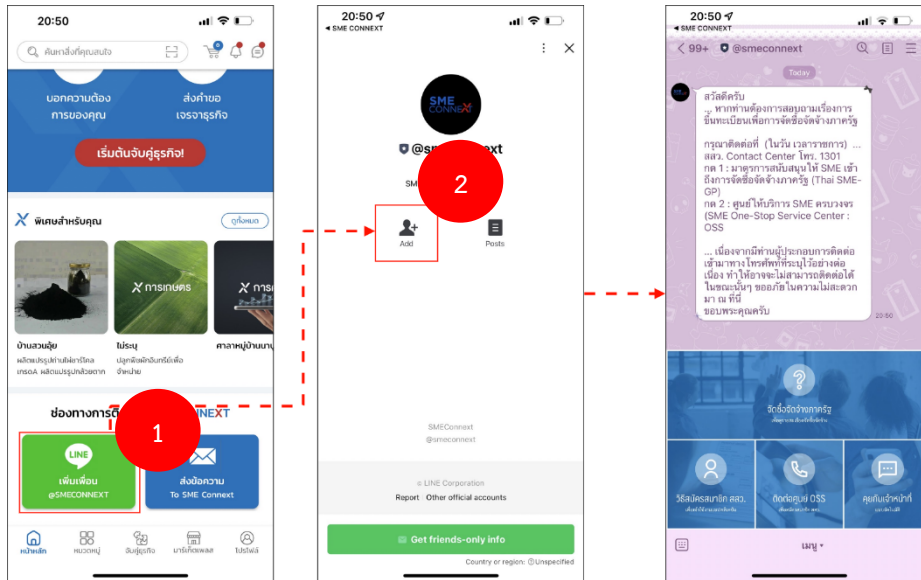
2.16 การใช้งานหน้าจับคู่ธุรกิจ

- 1) ที่หน้าหลักจะมีการแสดงข้อมูลแนะนำเกี่ยวกับเกี่ยวกับจับคู่คุณกับธุรกิจที่คุณสนใจ เพื่อแนะนำให้กับผู้ใช้งานแอปพลิเคชันในการจับคู่ธุรกิจ ทำการเลื่อนมาที่หัวข้อ **จับคู่คุณกับธุรกิจที่คุณสนใจ**
- 2) ผู้ใช้งานสามารถเลือกดูร้านค้าต่างๆได้ โดยแอปพลิเคชันจะมีการแบ่งร้านค้าตามหมวดหมู่ธุรกิจต่างๆ
- 3) กดเลือกร้านค้าที่สนใจจับคู่ธุรกิจ จากนั้นแอปพลิเคชันจะแสดงหน้าจับคู่ธุรกิจของร้านค้าดังกล่าวขึ้นมา
- 4) กดปุ่ม **ไปที่ร้านค้า** หากต้องการดูรายละเอียด หรือสินค้าของร้านค้าดังกล่าว
- 5) กดที่ไอคอน  หากต้องการแชร์ข้อมูลร้านค้าดังกล่าวไปยังสื่อออนไลน์อื่นๆ หรือกดที่ไอคอน  หากต้องการบันทึกข้อมูลร้านค้าดังกล่าว



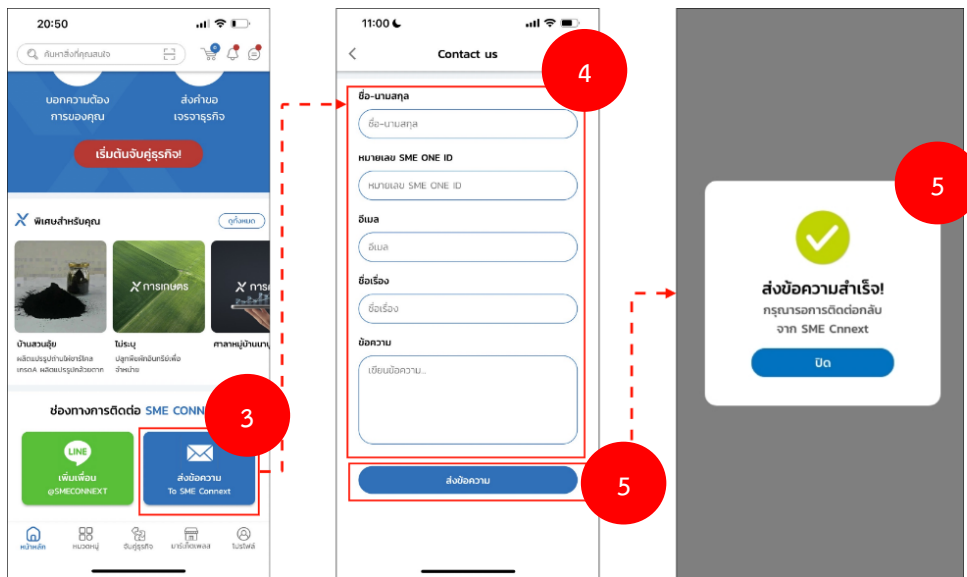
2.17 การใช้งานช่องทางติดต่อ SME CONNEXT

- 1) ที่หน้าหลักจะมีการแสดงช่องทางติดต่อ SME CONNEXT กดที่ตัวเลือก **Line** สำหรับเพิ่มเพื่อน SME CONNEXT เพื่อติดต่อผ่านทาง Line OA จากนั้นแอปพลิเคชันจะเชื่อมโยงไปยัง Line
- 2) ทำการกด **เพิ่มเพื่อน** จากนั้นผู้ใช้งานสามารถทำการติดต่อสอบถามข้อมูลกับทาง SME CONNEXT ผ่านไลน์ได้




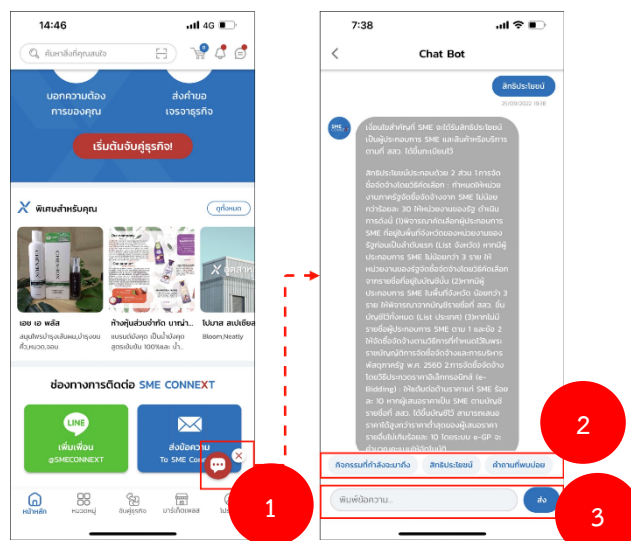
- 3) กดที่ตัวเลือก **ส่งข้อความ To SME CONNEXT** สำหรับส่งข้อความผ่านทางแอปพลิเคชัน
- 4) ระบุข้อมูลต่างๆ เพื่อส่งข้อความไปยัง SME CONNEXT ประกอบด้วย
 - ชื่อ-นามสกุล
 - หมายเลข SME ONE ID
 - อีเมล
 - ชื่อเรื่อง
 - ข้อความ

5) กดปุ่ม **ส่งข้อความ** จากนั้นแอปพลิเคชันจะแสดง pop up ขึ้นมายืนยันว่าส่งข้อความสำเร็จ



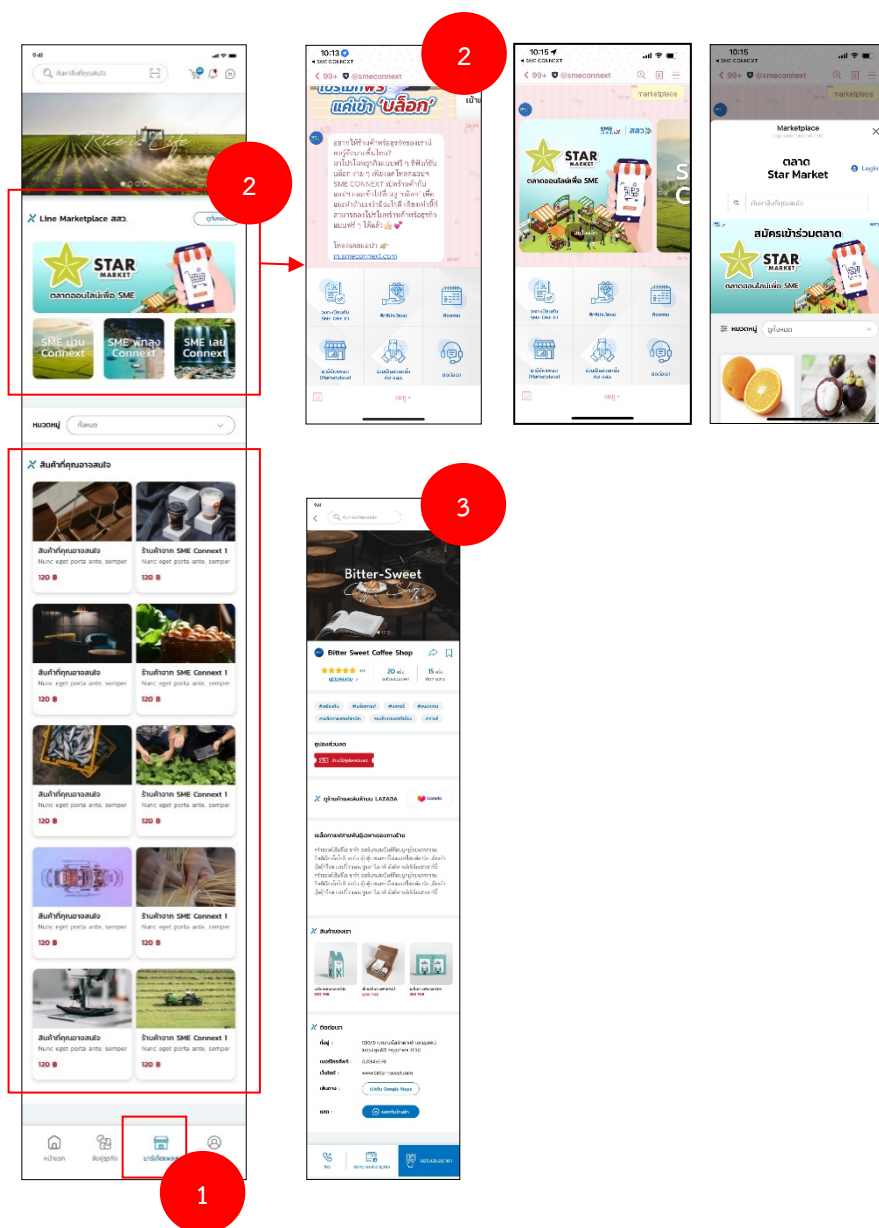
2.18 การใช้งานแชทบอท (Chat bot)

- 1) กดที่ไอคอน  จากนั้นแอปพลิเคชันจะแสดงหน้าแชทบอทขึ้นมา
- 2) ผู้ใช้งานสามารถเลือกตัวอย่างคำถามได้ แล้วกดส่ง จากนั้นระบบแชทบอทจะทำการตอบกลับอัตโนมัติ
- 3) ทำการพิมพ์ข้อความ จากนั้นกดปุ่ม **ส่ง**




2.19 การใช้งานเมนูมาร์เก็ตเพลส

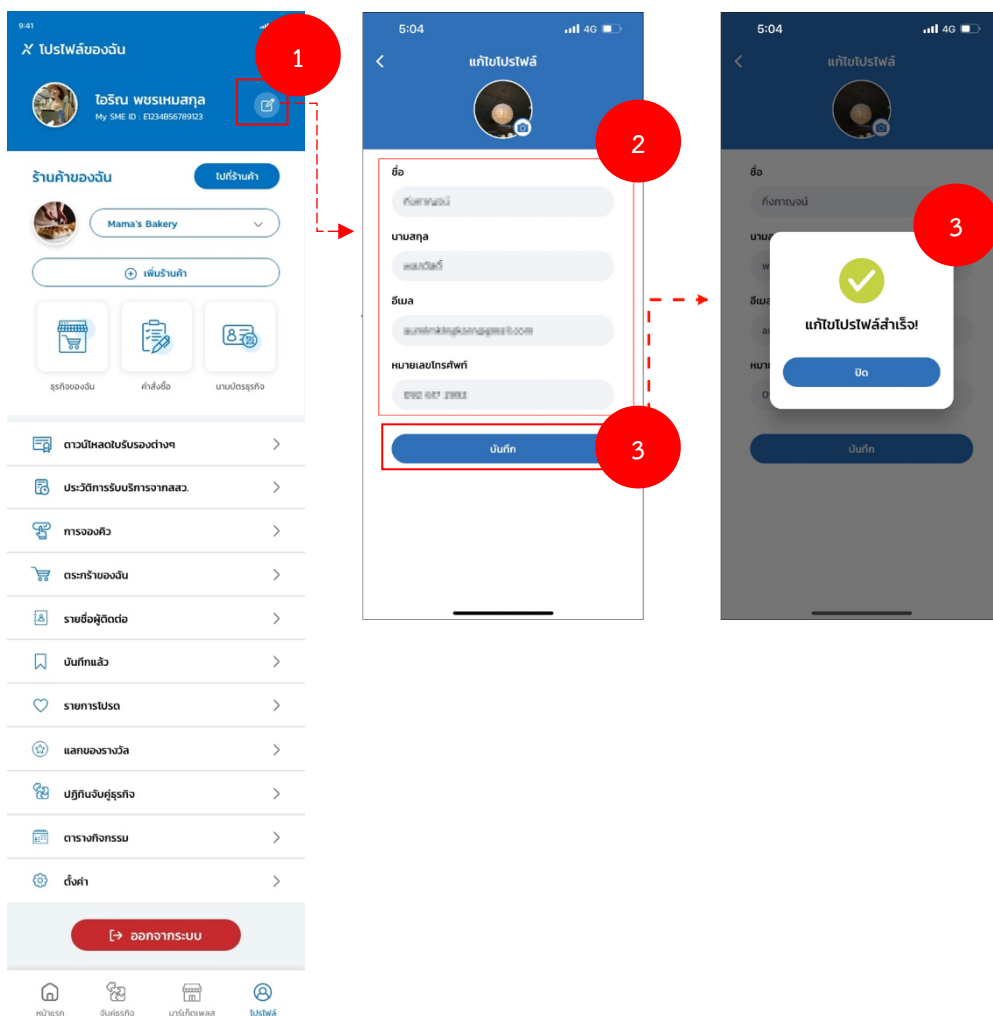
- 1) ทำการกดเลือกเมนู มาร์เก็ตเพลส ที่แถบเมนูหลักด้านล่าง จากนั้นแอปพลิเคชันจะแสดงหน้ามาร์เก็ตเพลสขึ้นมา
- 2) ผู้ใช้งานสามารถเลือกร้านค้าตามแพลตฟอร์มต่างๆได้ ประกอบด้วย
 - Line Marketplace สสว. แบ่งตามตลาดที่เปิดในปัจจุบัน
 - สิ้นค้าบนแอปพลิเคชัน SME CONNEXT
- 3) กดเลือกไปยังร้านค้าที่สนใจ จากนั้นแอปพลิเคชันจะทำการแสดงหน้าร้านค้าดังกล่าว



3. โพรไฟล์ (Profile)

3.1 การแก้ไขโปรไฟล์

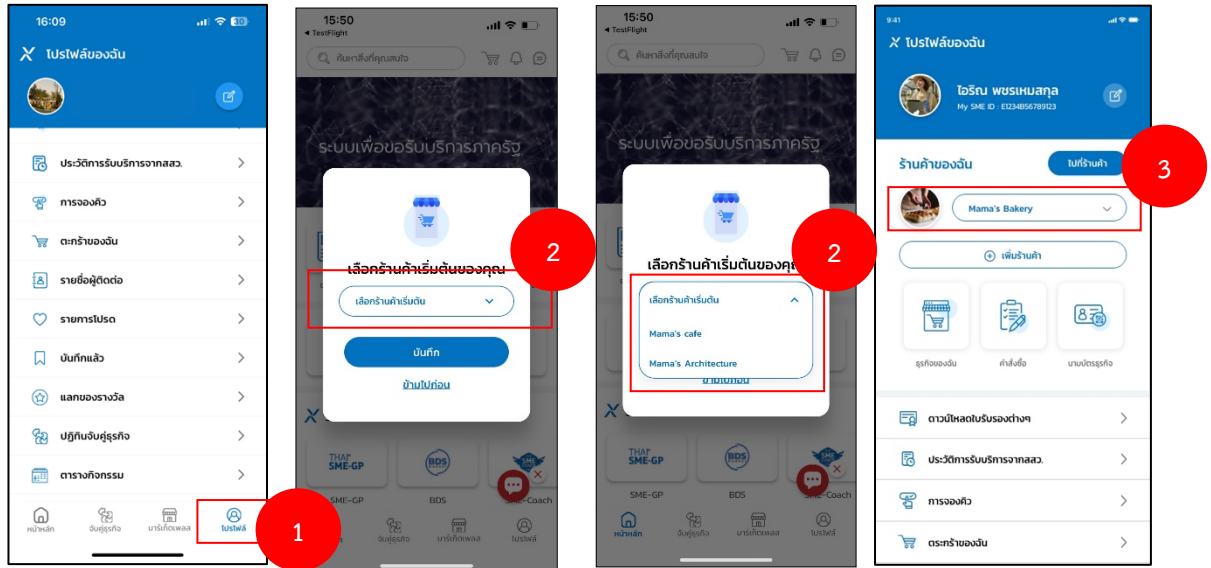
- 1) ทำการกดไอคอน  จากนั้นแอปพลิเคชันจะทำการแสดงหน้าการแก้ไขข้อมูลโปรไฟล์ขึ้นมา
- 2) สามารถทำการแก้ไขข้อมูลโปรไฟล์ต่างๆ ประกอบด้วย
 - รูปโปรไฟล์
 - ชื่อ - นามสกุล
 - หมายเลขโทรศัพท์
- 3) กด **บันทึก** เมื่อทำการแก้ไขข้อมูลเรียบร้อยแล้ว จากนั้นระบบจะแสดง pop up ยืนยันการแก้ไขโปรไฟล์สำเร็จ



3.2 การสร้างร้านค้าได้มากกว่า 1 ร้าน สำหรับบุคคลธรรมดา

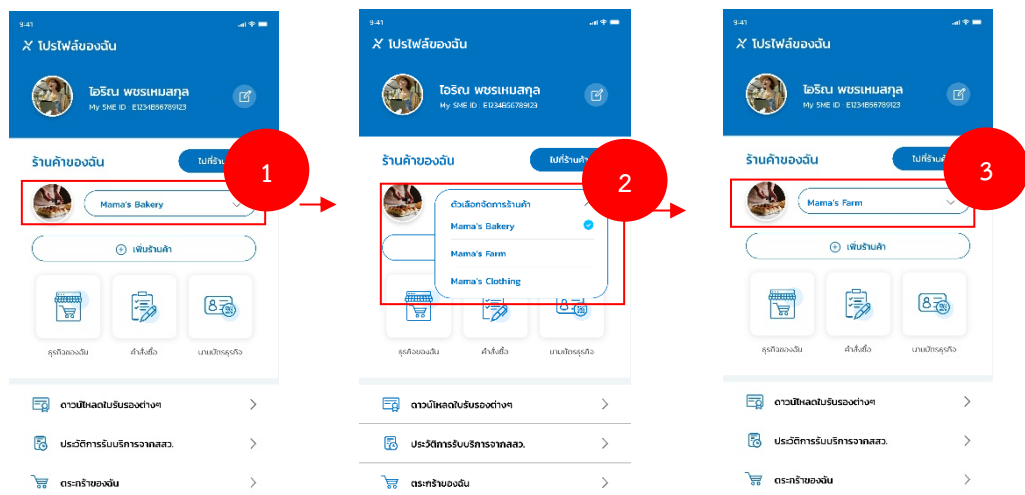
3.2.1 การเลือกร้านค้า

- 1) ไปที่หน้าโปรไฟล์
- 2) กด เลือกร้านค้าเริ่มต้น และกดบันทึก
- 3) แสดงร้านค้าที่เลือกในหน้า “โปรไฟล์”



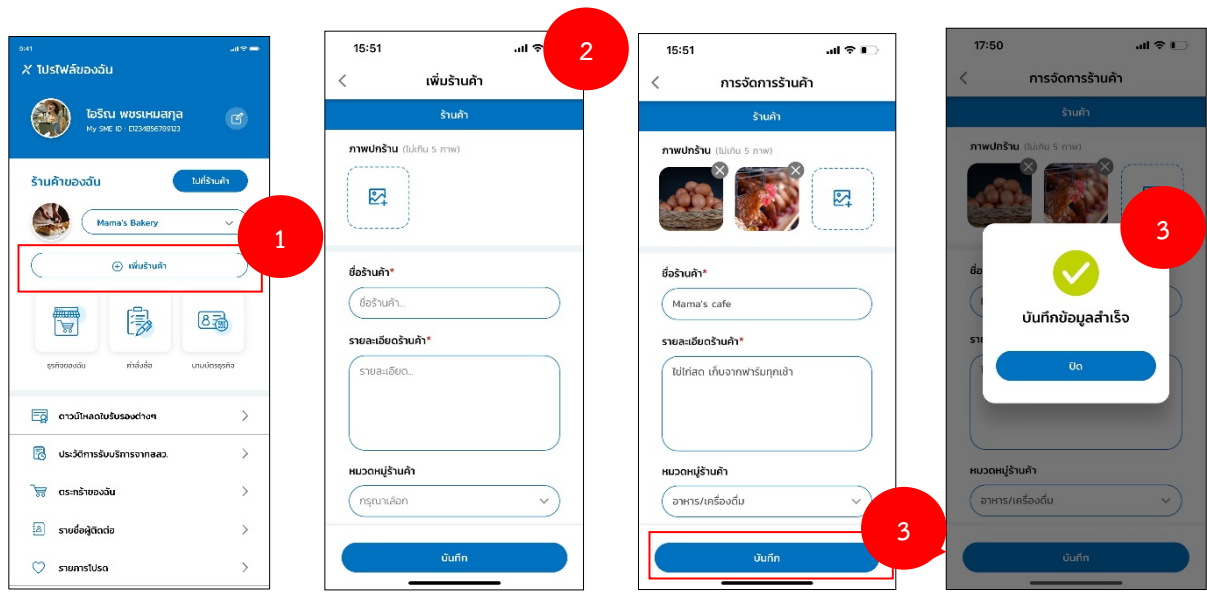
3.2.2 การเปลี่ยนร้านค้า

- 1) ทำการกดซื้อร้านค้า จากนั้นแอปพลิเคชันจะแสดงรายการร้านค้าที่มีอยู่
- 2) กดเลือกร้านค้าที่ต้องการเปลี่ยน
- 3) หากซื้อร้านค้าหน้าโปรไฟล์เปลี่ยนไป ถือว่าเป็นการเปลี่ยนร้านค้าโดยสมบูรณ์





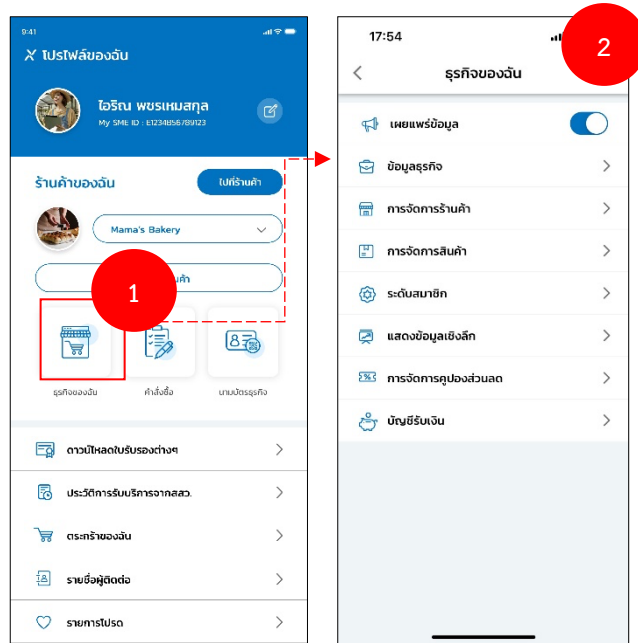
3.2.3 การเพิ่มร้านค้า

- 1) กดรายการเพิ่มร้านค้า
- 2) แสดงการหน้าเพิ่มร้านค้า เพื่อเพิ่มร้านค้าใหม่ที่ต้องการ กรอกข้อมูลเพื่อเพิ่มร้านค้าใหม่ โดยมีรายละเอียดดังนี้
 - การอัปโหลดภาพปกร้าน
 - ชื่อร้านค้า
 - รายละเอียดร้านค้า
 - หมวดหมู่ร้านค้า โดยแอปพลิเคชันจะแสดงหมวดหมู่ให้ท่านสามารถเลือกได้
- 3) กดปุ่ม บันทึก จากนั้นแอปพลิเคชันจะแสดง pop up ยืนยันการบันทึกข้อมูลสำเร็จ




3.3 ธุรกิจของฉัน

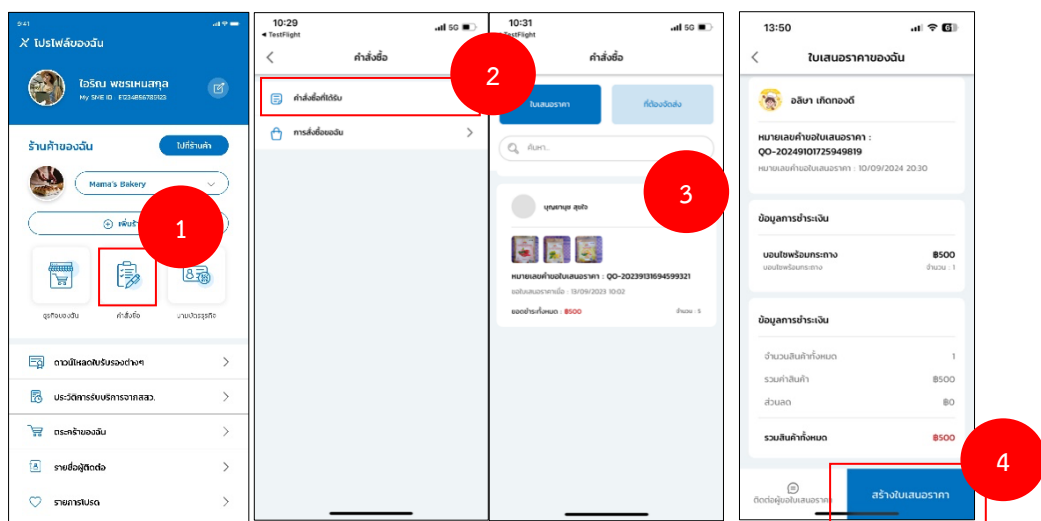
- 1) ทำการกดที่ไอคอน  จากนั้นแอปพลิเคชันจะแสดงหน้าธุรกิจของฉันขึ้นมาให้
- 2) ทำการกดที่ไอคอน  เพื่อเปิด-ปิด ฟังก์ชันเผยแพร่ข้อมูล
- 3) กดเลือกหัวข้อ **ข้อมูลธุรกิจ** เพื่อการระบุข้อมูลเกี่ยวกับธุรกิจของผู้ประกอบการ รายละเอียดประกอบด้วย
 - ที่อยู่สถานประกอบการ (สำนักงานใหญ่)
 - รูปแบบการจัดตั้งกิจการ
 - ประเภทธุรกิจ
 - จำนวนคนทำงาน ณ สิ้นปีก่อนหน้า
 - มูลค่าสินทรัพย์ถาวร ณ สิ้นปีก่อนหน้า
 - รายได้ของธุรกิจ



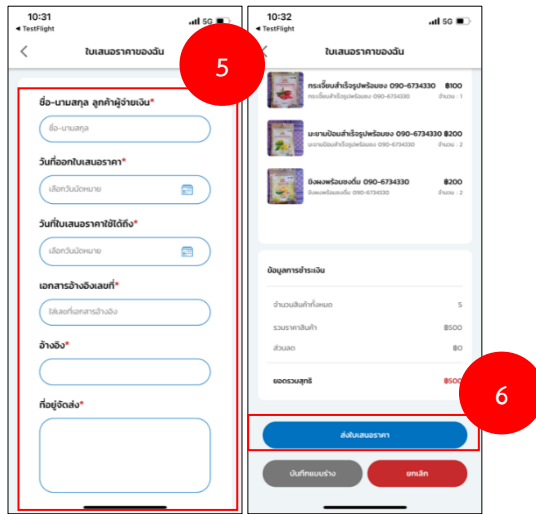
3.4 คำสั่งซื้อ

3.4.1 คำสั่งซื้อที่ได้รับ


- 1) ทำการกดที่ไอคอน  จากนั้นแอปพลิเคชันจะแสดงหน้าคำสั่งซื้อของฉันขึ้นมาให้
- 2) เลือกเมนู คำสั่งซื้อที่ได้รับ
- 3) จากนั้นเลือกรายการที่ลูกค้าทำการขอใบเสนอราคามา
- 4) ระบบจะมายังหน้าข้อมูลการสั่งซื้อของลูกค้า จากนั้นกดสร้างใบเสนอราคา

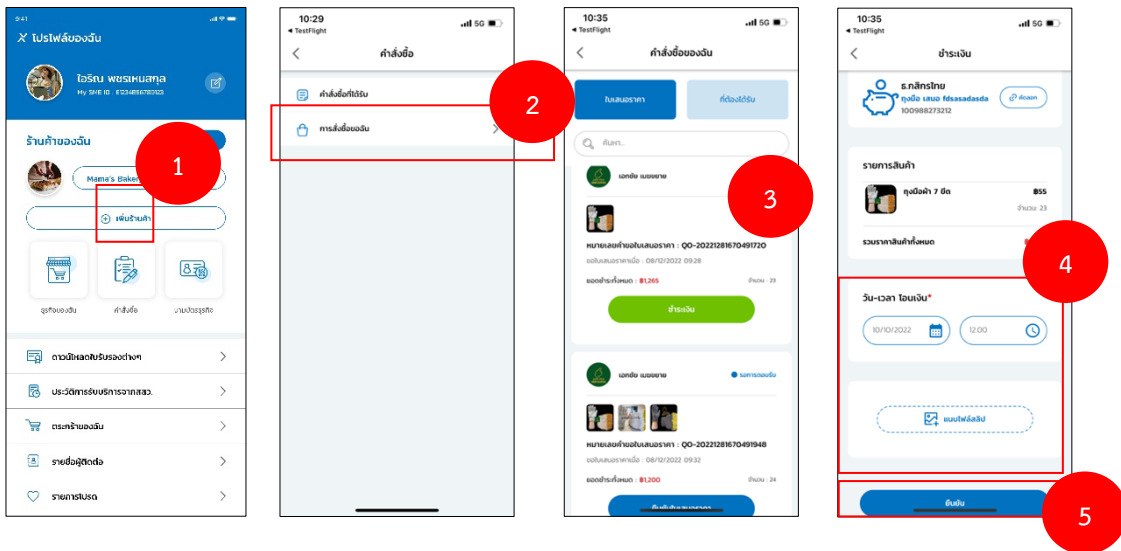


- 5) ดำเนินการสร้างใบเสนอราคาส่งกลับไปยังลูกค้า ใส่ข้อมูลให้ครบ
- 6) จากนั้นกดปุ่ม สร้างใบเสนอราคา



3.4.2 คำสั่งซื้อของฉัน

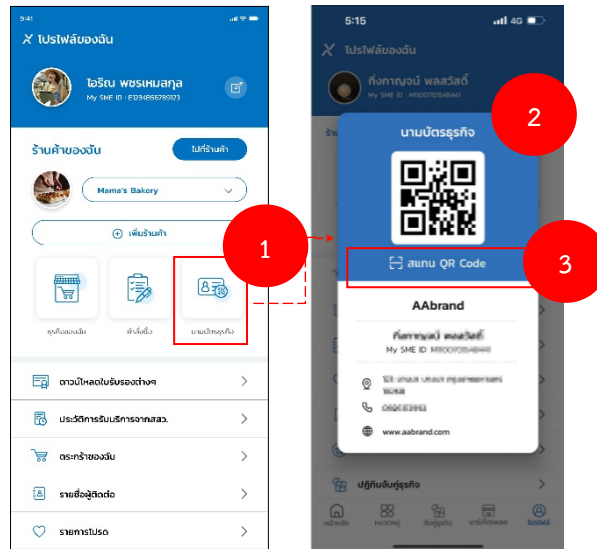
- 1) ทำการกดที่ไอคอน  จากนั้นแอปพลิเคชันจะแสดงหน้าคำสั่งซื้อของฉันขึ้นมาให้
- 2) เลือกการสั่งซื้อของฉัน เมื่อผู้ใช้งานได้ทำการขอใบเสนอราคาจากร้านค้าอื่นไป
- 3) จากนั้นเลือกรายการคำสั่งซื้อที่ต้องยืนยันใบเสนอราคาและชำระเงิน หลังจากนั้นให้แนบไฟล์สลิปการชำระเงิน เพื่อให้ทางร้านค้าตรวจสอบ
- 4) จากนั้นดำเนินการใส่ข้อมูลครบเกี่ยวกับเวลา และรูปภาพสลิปเพื่อยืนยันการชำระเงิน
- 5) จากนั้นกดปุ่ม ยืนยัน



3.5 นามบัตรธุรกิจ

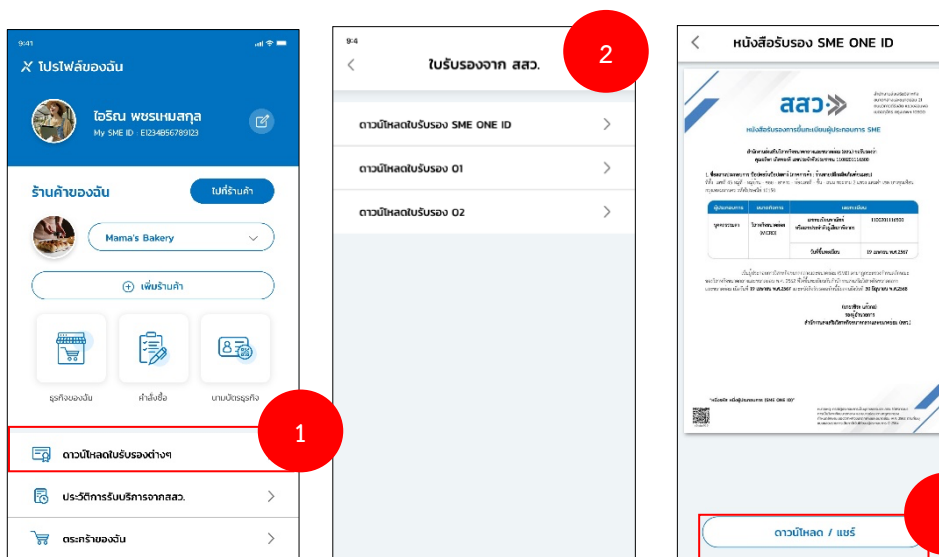


- 1) ทำการกดที่ไอคอน **นามบัตรธุรกิจ** จากนั้นแอปพลิเคชันจะแสดงหน้านามบัตรธุรกิจของท่านขึ้นมา
- 2) สามารถแสดง QR Code ดังกล่าวให้ผู้ประกอบการท่านอื่นสแกน เพื่อเพิ่มรายชื่อผู้ติดต่อได้
- 3) สามารถกดปุ่ม **สแกน QR Code** เพื่อสแกน QR Code ของผู้ประกอบการท่านอื่น เพื่อเพิ่มรายชื่อผู้ติดต่อได้



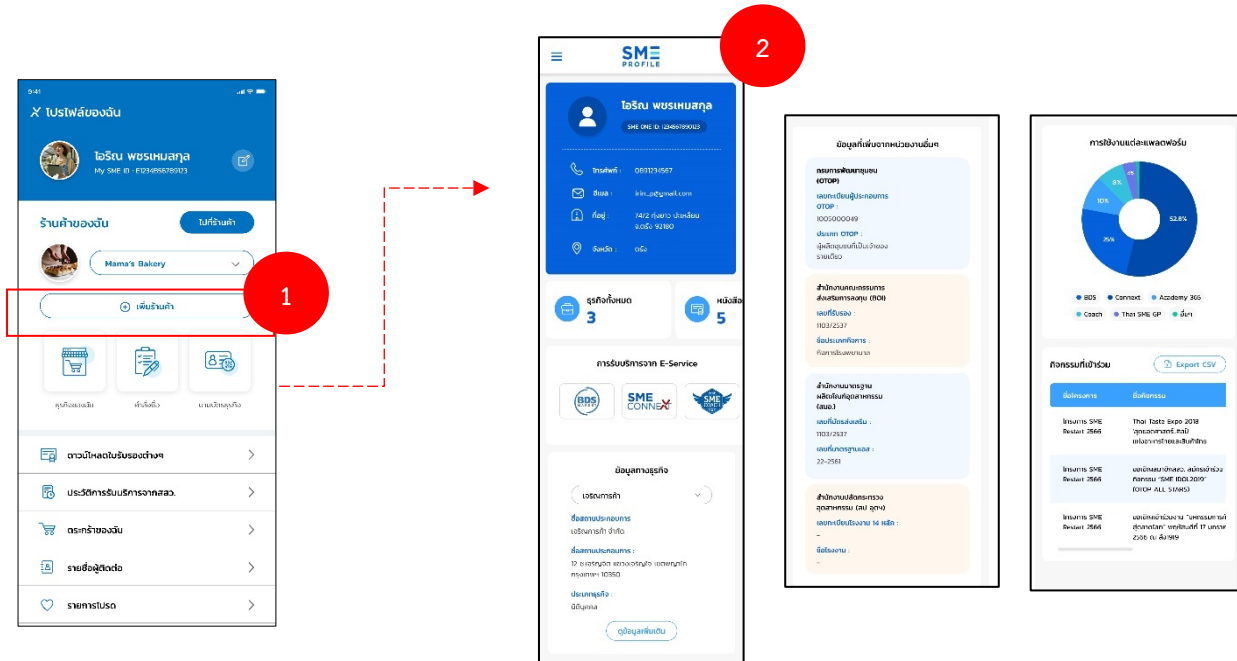
3.6 ดาวน์โหลดใบรับรองต่างๆ

- 1) ทำการกดที่รายการ **ดาวน์โหลดใบรับรองต่างๆ** จากนั้นแอปพลิเคชันจะแสดงหน้า **ใบรับรองจาก สสว.** ขึ้นมา
- 2) เลือกรายการที่ต้องการดาวน์โหลด จากนั้นแอปพลิเคชันจะแสดงไฟล์ PDF สำหรับแชร์และ **ดาวน์โหลด**
- 3) กดที่ **แชร์** หากต้องการแชร์ไฟล์ PDF ไปยังช่องทางอื่น หรือกดที่ **ดาวน์โหลด** หากต้องการดาวน์โหลดเป็นไฟล์



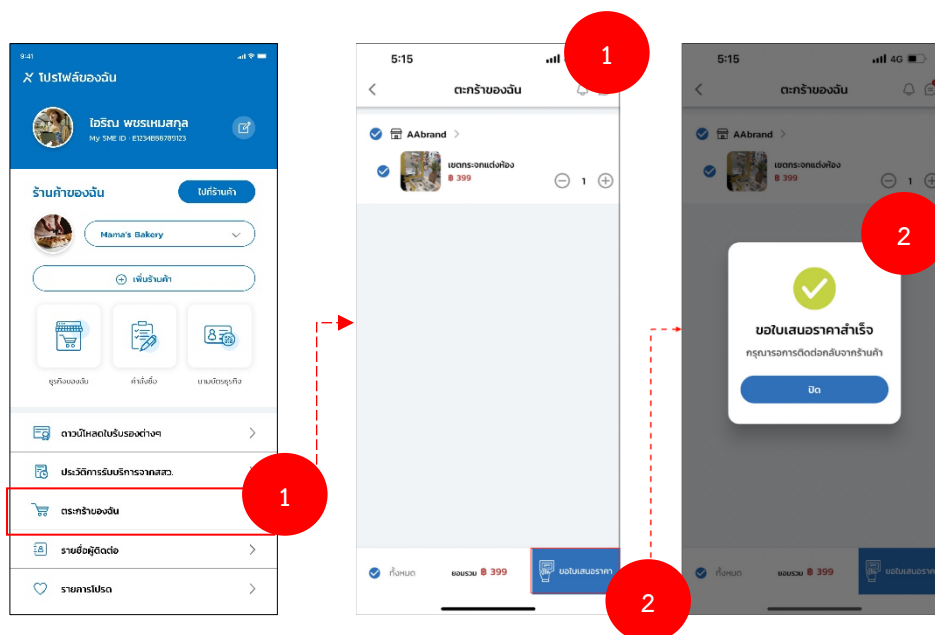
3.7 ประวัติการรับบริการจากสสว.

- 1) ทำการกดที่รายการ **ประวัติการรับบริการจากสสว.** จากนั้นแอปพลิเคชันจะแสดงหน้าประวัติการรับบริการจากสสว.
- 2) สามารถดูข้อมูลประวัติที่เคยได้รับบริการจากสสว.ได้



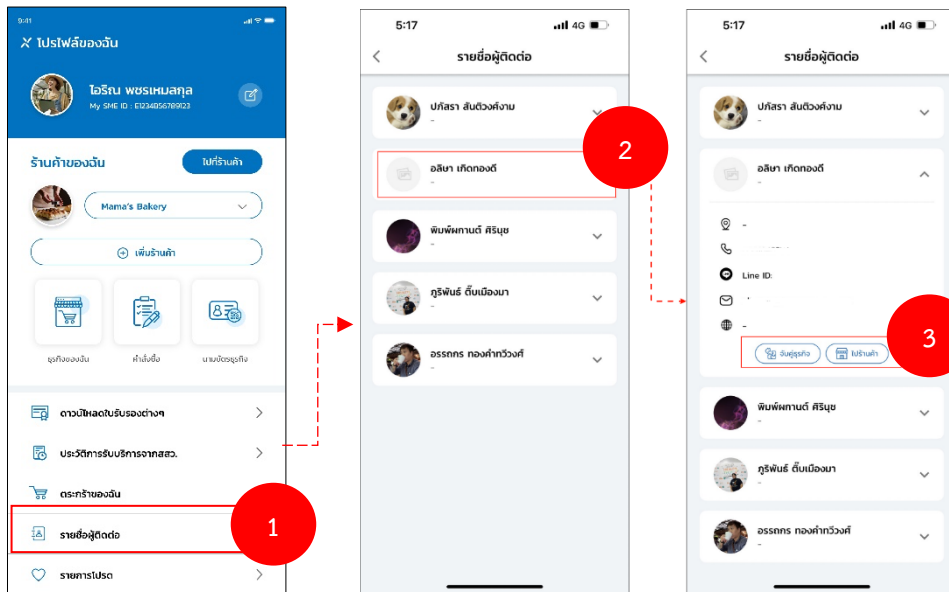
3.8 ตะกร้าของฉัน

- 1) ทำการกดที่รายการ **ตะกร้าของฉัน** จากนั้นแอปพลิเคชันจะแสดงหน้าตะกร้าของฉันขึ้นมา ผู้ใช้งานสามารถดูสินค้าที่อยู่ในตะกร้าทั้งหมดได้
- 2) กดปุ่ม **ขอใบเสนอราคา** เพื่อทำการขอใบเสนอราคาไปยังร้านค้า จากนั้นแอปพลิเคชันจะแสดง pop up ยืนยันการขอใบเสนอราคาสำเร็จ



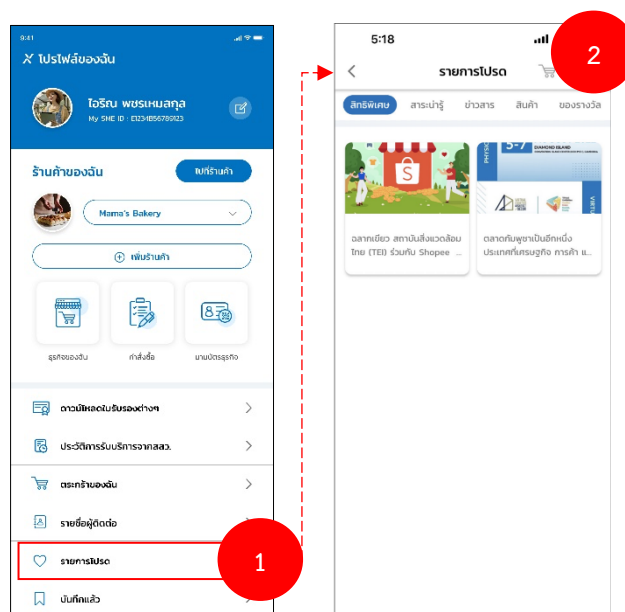
3.9 รายชื่อผู้ติดต่อ

- 1) ทำการกดที่รายการ **รายชื่อผู้ติดต่อ** จากนั้นแอปพลิเคชันจะแสดงหน้ารายชื่อผู้ติดต่อของผู้ใช้งานขึ้นมา
- 2) สามารถทำการกดเลือกรายการรายชื่อผู้ติดต่อที่สนใจได้ จากนั้นแอปพลิเคชันจะแสดงรายละเอียดข้อมูลผู้ติดต่อขึ้นมา
- 3) สามารถกดปุ่ม **จับคู่ธุรกิจ** เพื่อทำการเข้าสู่ขั้นตอนการจับคู่ธุรกิจกับผู้ติดต่อได้ หรือสามารถกดปุ่ม **ไปร้านค้า** เพื่อทำการเข้าสู่หน้าร้านค้าผู้ติดต่อได้



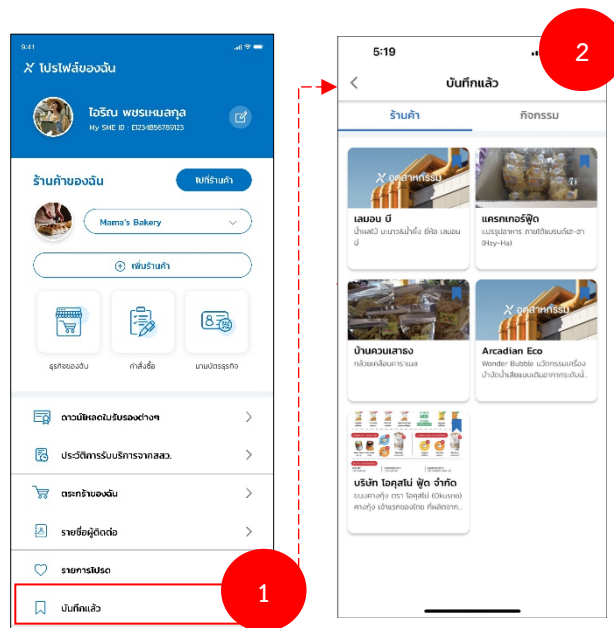
3.10 รายการโปรด

- 1) ทำการกดที่รายการ **รายการโปรด** จากนั้นแอปพลิเคชันจะแสดงหน้ารายการโปรดที่คุณได้ทำการกดถูกใจไว้ให้
- 2) สามารถทำการกดดูรายการโปรดตามหมวดหมู่ต่างๆได้



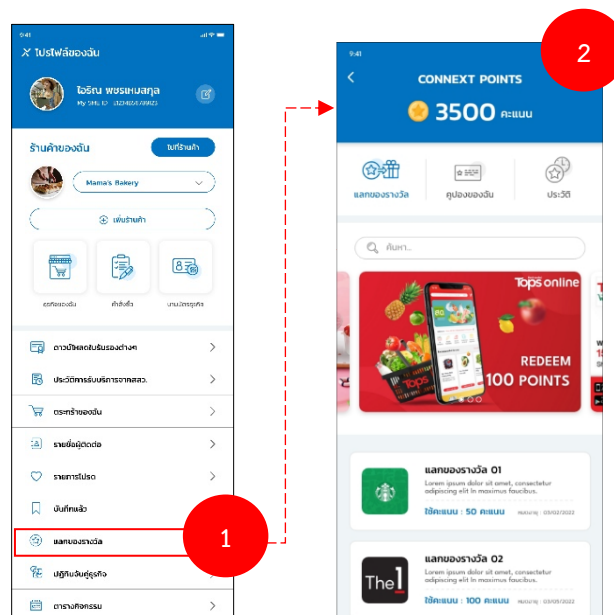
3.11 บันทึกแล้ว

- 1) ทำการกดที่รายการ **บันทึกแล้ว** จากนั้นแอปพลิเคชันจะแสดงหน้ารายการบันทึกแล้ว ที่คุณได้ทำการบันทึกไว้ให้
- 2) สามารถทำการกดดูรายการบันทึกแล้วตามหมวดหมู่ต่างๆได้



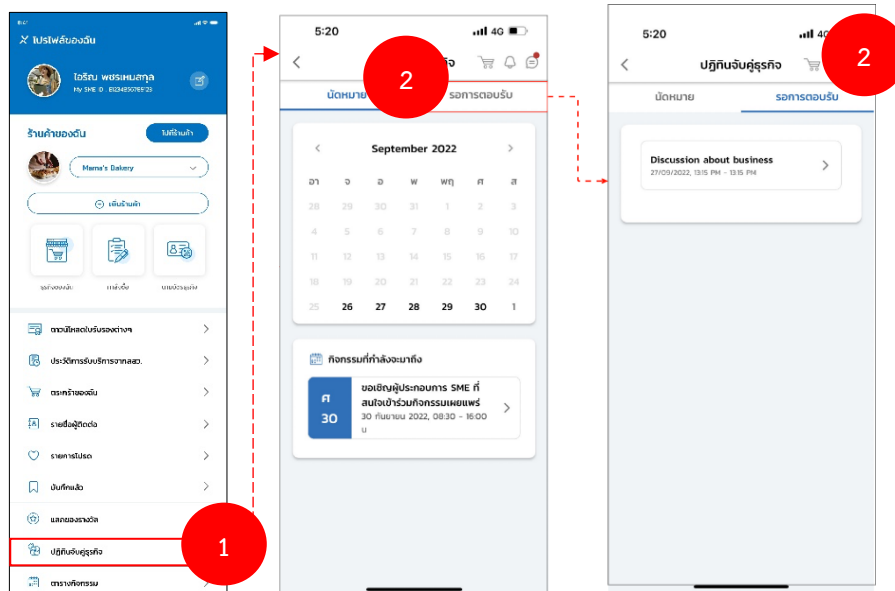
3.12 แลกของรางวัล

- 1) ทำการกดที่รายการ **แลกของรางวัล** จากนั้นแอปพลิเคชันจะแสดงหน้าเมนูแลกของรางวัลขึ้นมา
- 2) สามารถทำการใช้งานเมนูแลกของรางวัลได้



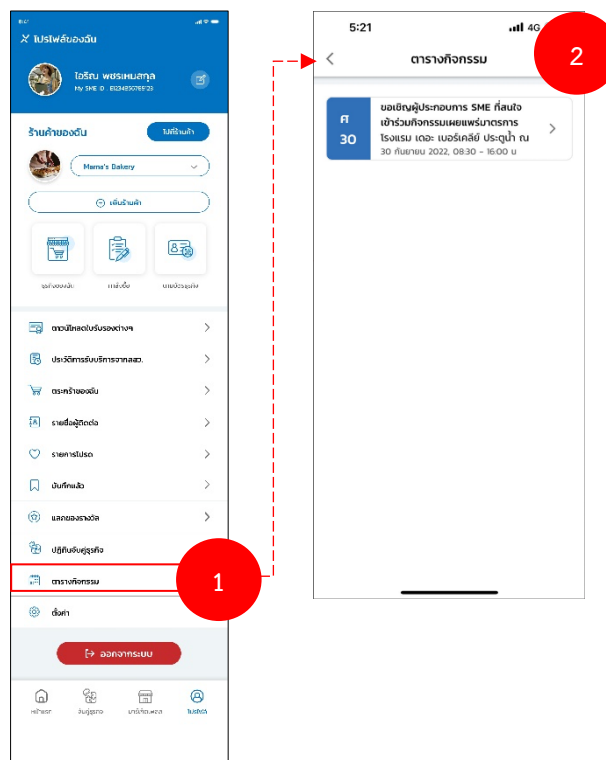
3.13 ปฏิทินจับคู่ธุรกิจ

- 1) ทำการกดที่รายการ ปฏิทินจับคู่ธุรกิจ จากนั้นแอปพลิเคชันจะแสดงหน้าปฏิทินการนัดหมาย พร้อมแสดงรายการการนัดหมายต่างๆขึ้นมาให้
- 2) กดที่รายการ รอกการตอบรับ เพื่อตรวจสอบรายการที่รอกการตอบรับได้



3.14 ตารางกิจกรรม

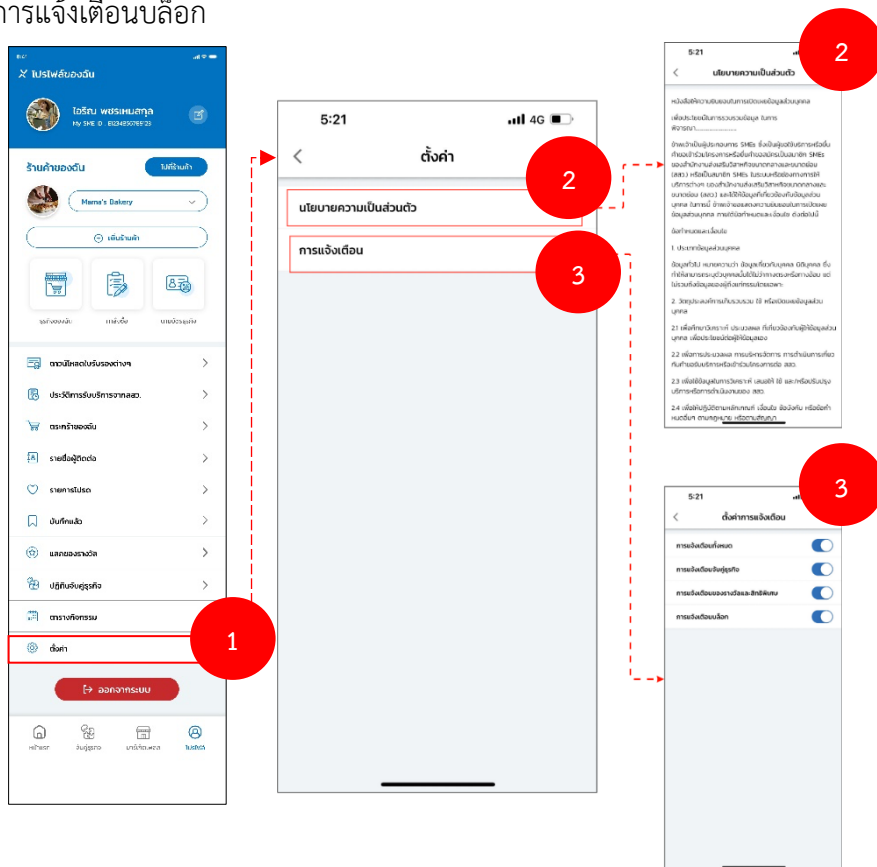
- 1) ทำการกดที่รายการ ตารางกิจกรรม จากนั้นแอปพลิเคชันจะแสดงหน้าตารางกิจกรรมของคุณขึ้นมาให้
- 2) สามารถตรวจสอบวัน เวลาของกิจกรรมต่างๆได้



3.15 ตั้งค่า

- 1) ทำการกดที่รายการ **ตั้งค่า** จากนั้นแอปพลิเคชันจะแสดงหน้าการตั้งค่าขึ้นมาให้
- 2) เลือกรายการตั้งค่า **นโยบายความเป็นส่วนตัว** เพื่อทำการตั้งค่านโยบายความเป็นส่วนตัวได้
- 3) เลือกรายการตั้งค่า **การแจ้งเตือน** เพื่อทำการเปิด-ปิดฟังก์ชันการแจ้งเตือนต่างๆได้ รายละเอียดประกอบด้วย

- การแจ้งเตือนทั้งหมด
- การแจ้งเตือนจับคู่ธุรกิจ
- การแจ้งเตือนของรางวัลและสิทธิพิเศษ
- การแจ้งเตือนบล็อก



3.16 ออกจากระบบ

- 1) กดปุ่ม **ออกจากระบบ** หากผู้ใช้งานต้องการออกจากระบบของแอปพลิเคชัน
- 2) เมื่อกดออกจากระบบแล้ว แอปพลิเคชันจะแสดงยินดีต้อนรับ

